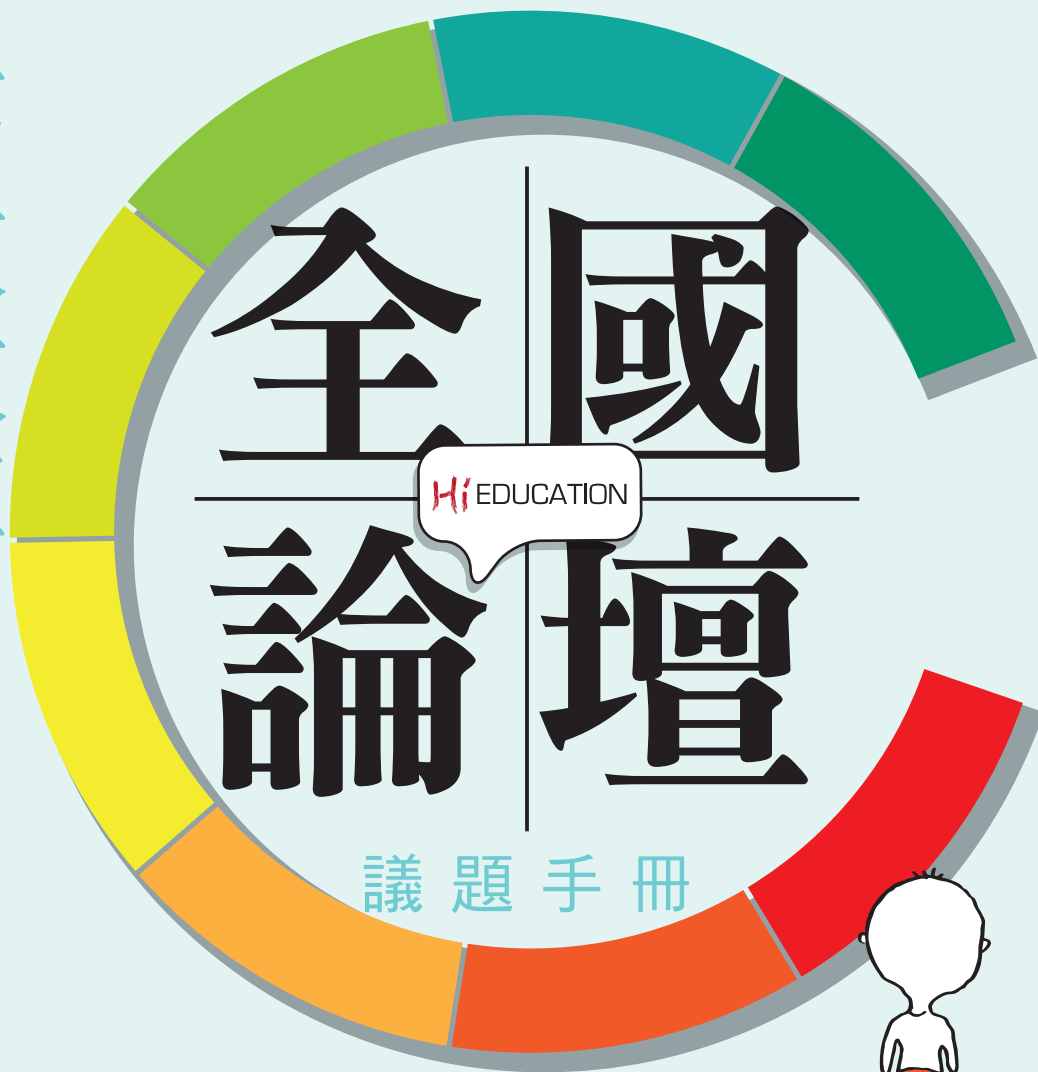


2016 迎向大學的挑戰

高等教育改革論壇

高教改革
公民參與不缺席。



時間：2016/9/25(日) 09:30-18:00

地點：立法院群賢樓 臺北市中正區中山南路1號

發起人／立法委員

黃國書、何欣純、吳志揚、吳思瑤、李麗芬、柯志恩、高金素梅、高潞·以用·巴戀刺、張廖萬堅、許智傑、陳學聖、蔣乃辛、鍾佳濱、蘇巧慧

主辦／

立法委員黃國書國會辦公室、立法委員何欣純國會辦公室、立法委員吳思瑤國會辦公室、立法委員高潞·以用·巴戀刺國會辦公室、立法委員張廖萬堅國會辦公室、立法委員許智傑國會辦公室、立法委員鍾佳濱國會辦公室、立法委員蘇巧慧國會辦公室

目錄

一、	全國論壇手冊及議程說明.....	1
二、	全國論壇議程.....	2
三、	高等教育經費分配.....	3
四、	各分區論壇大場討論彙整紀錄.....	8
	屏東場	8
	臺中場	9
	花蓮場	10
	高雄場	11
	新北場	12
	臺北場	13
五、	各分區論壇心智圖彙整表.....	15
	願景	15
	定位	17
	發展方向	19
	資源分配	21
	其他問題或政策建議.....	23

全國論壇手冊及議程說明

這份手冊將提供您關於高等教育經費分配現狀與各分區論壇大場討論彙整紀錄，作為本次審議討論的共同基礎。高等教育經費分配部份主要呈現我國教育部主管預算及高等教育預算相關資料，各分區論壇大場討論彙整紀錄則為各分區論壇最後分組報告討論彙整之心智圖，為方便閱讀與比較，也另外依不同討論主軸整理彙整表，希望有助於您了解各分區論壇的多元意見。

有別於高等教育改革分區論壇的討論模式，全國論壇聚焦於「對高等教育資源分配的想像」安排三回合討論，配合議程設計循序漸進探討與資源分配相關的主題，並透過填答問卷提出您寶貴的意見及看法，最後藉由「各桌建議方案」的討論階段，提出三回合討論過程中，各組認為高等教育最亟需改進問題的建議或配套方案，供立法院教育及文化委員會與教育部等單位後續政策或法案研擬參考。

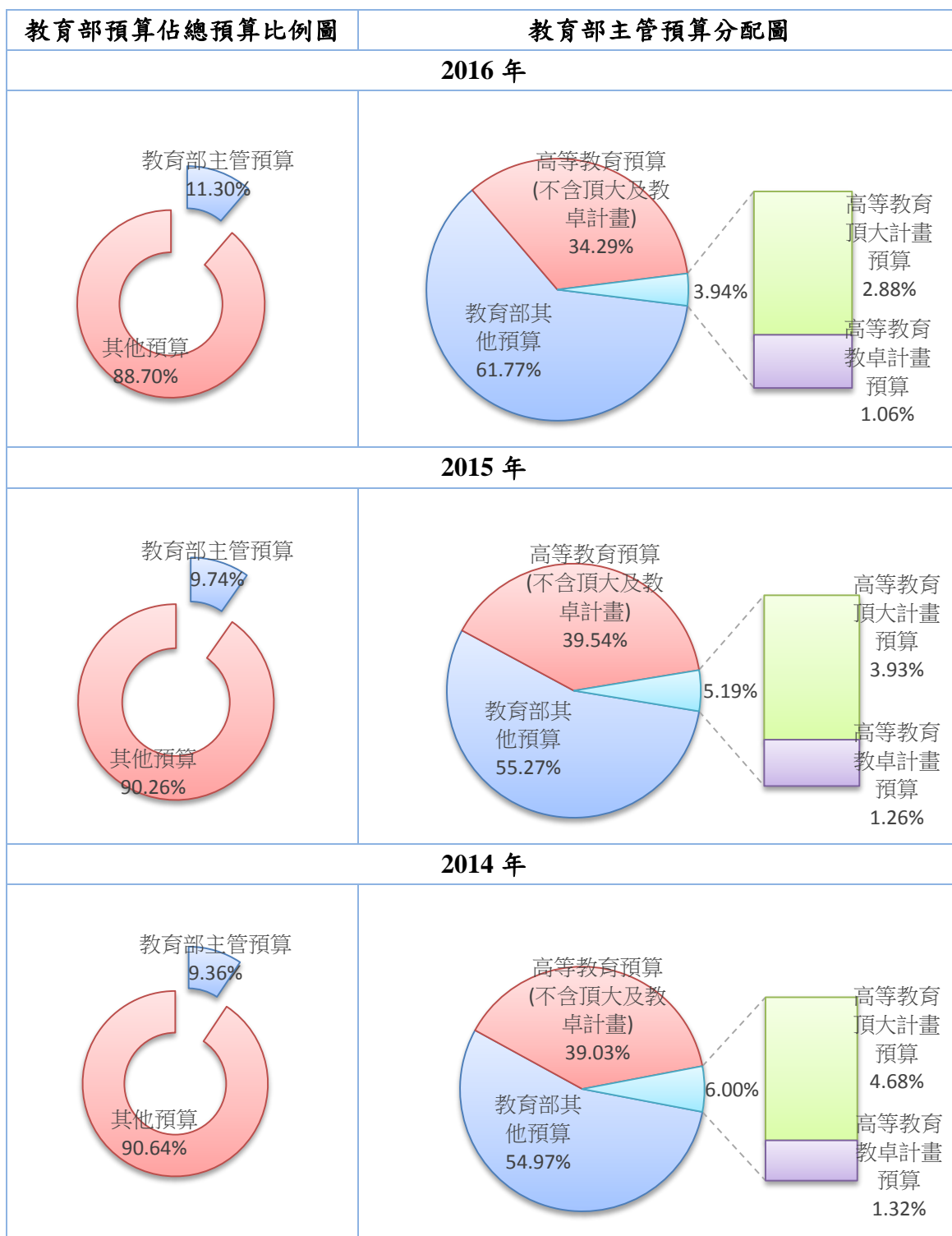
在閱讀資料前，先了解內文提及的計畫全稱及簡稱對照如下：

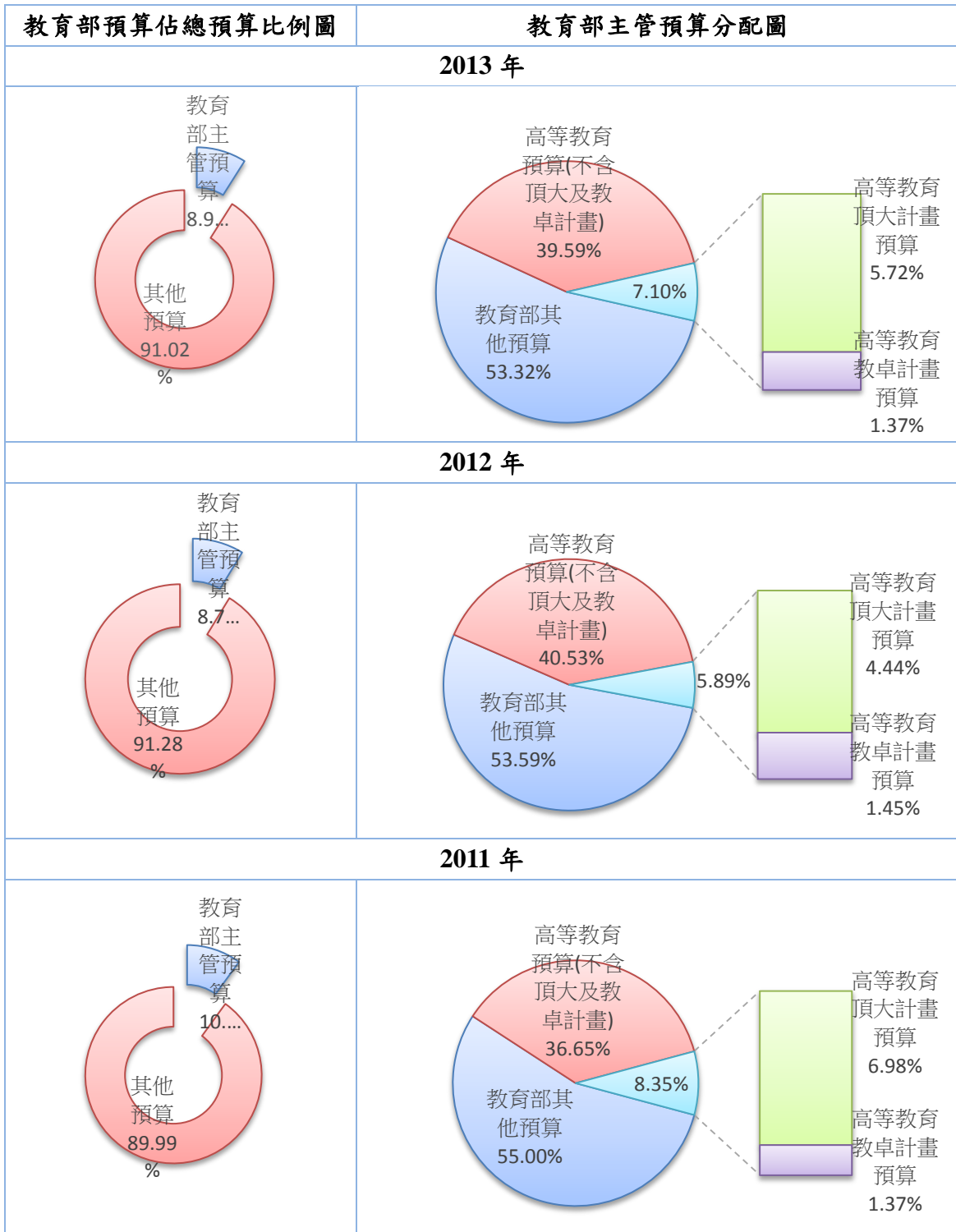
全稱	簡稱
發展國際一流大學及頂尖研究中心計畫	頂大計畫
獎勵大學教學卓越計畫	教卓計畫

全國論壇議程

時間	議程
9：30-10：00	報到
10：00-10：30	開幕式
10：30-11：30	簡介論壇審議設計及當日流程 各分區討論結果 議題簡報
11：30-12：10	【第一階段討論】 資源分配 I
12：10-12：25	【第一階段】 回覆問卷／投票
12：25-13：20	午餐
13：20-14：15	【第二階段討論】 資源分配 II
14：15-14：30	【第二階段】 回覆問卷／投票
14：30-15：25	【第三階段討論】 資源分配 III
15：25-15：40	【第三階段】 回覆問卷／投票
15：40-16：40	各桌建議方案
16：40-17：20	建議方案 show
17：20-17：35	建議方案貼點排序
17：35-18：00	綜合座談暨閉幕式
18：00	賦歸

我國高等教育經費分配





資料來源：中央政府總預算及教育部本部預算書，青平台基金會繪製

教育部自 2006 年起推動頂大計畫，分為「一流大學」及「頂尖研究中心（重點領域）」執行；第二期執行期間為 2011 年 4 月至 2016 年 12 月，本資料主要呈現第二期頂大計畫的預算相關資料。由上圖可觀察到近 6 年教育部主管預算佔我國總預算約於 8.72% 至 11.3% 之間，其中高等教育經費佔教育部主管預算約於 38.23% 至 46.69% 間，而頂大計畫及教卓計畫合計約佔整體教育部主管預算的 3.94% 至 8.35%，亦即兩大計畫合計約佔高等教育經費的 10.31% 至 18.56%。

第二期頂大計畫主要分為兩個階段，給予各校補助金額與重點發展領域依補助經費排序如下表。

第二期第一階段			
*執行期間：2011 年 4 月至 2014 年 3 月，補助金額為第一階段每年補助金額。			
排 序	學校	補助金額 (新臺幣)	各校頂尖領域
1	國立臺灣大學	31 億元	人文社會、資訊電子科技整合、基因體醫學、系統生物學、理論科學、分子生醫影像、新興物質與前瞻元件科技
2	國立成功大學	16 億元	前瞻醫療器材科技、能源科技與策略、傳染性疾病及訊息、尖端光電科技
3	國立清華大學	12 億元	低碳能源、奈微米科技互動、神經網路體、前瞻物質基礎與應用科學（與交大合作）、先進製造與服務管理
4	國立交通大學	10 億元	前瞻奈米電子與系統、智慧資通訊、前瞻光電科技、生醫電子轉譯、前瞻跨領域基礎科學（與清大合作）、生物資訊（與清大合作）、腦科學（與陽明合作）
5	國立中央大學	7 億元	環境與能源、複雜系統及電漿科學、光學與光電科技、資訊應用（整合國立臺灣師範大學科學教育研究中心）
6	國立陽明大學	5 億元	基因體、腦科學
7	國立中山大學	4 億元	亞太海洋（整合國立臺灣海洋大學海洋生物科技及環境生態研究中心推動之）、電子商務與網路社會
8	國立中興大學	3 億元	農業生物科技
9	長庚大學	2 億元	分子醫學

排序	學校	補助金額 (新臺幣)	各校頂尖領域
10	國立政治大學	2 億元	中國大陸研究、選舉研究、創新與創造力研究（整合國立臺灣科技大學臺灣建築科技中心）
11	國立臺灣科技大學	2 億元	建築科技（整合國立政治大學創新與創造力研究中心）
12	國立臺灣師範大學	2 億元	華語文與科技、科學教育
排序	學校	補助金額 (新臺幣)	頂尖研究中心（重點領域）
1	國立臺灣海洋大學	1 億元	海洋中心
2	國立中正大學	1 億元	前瞻製造系統研究中心

資料來源：教育部

第二期第二階段

*執行期間：2014 年 4 月至 2016 年 12 月，補助金額為第二階段補助總金額。

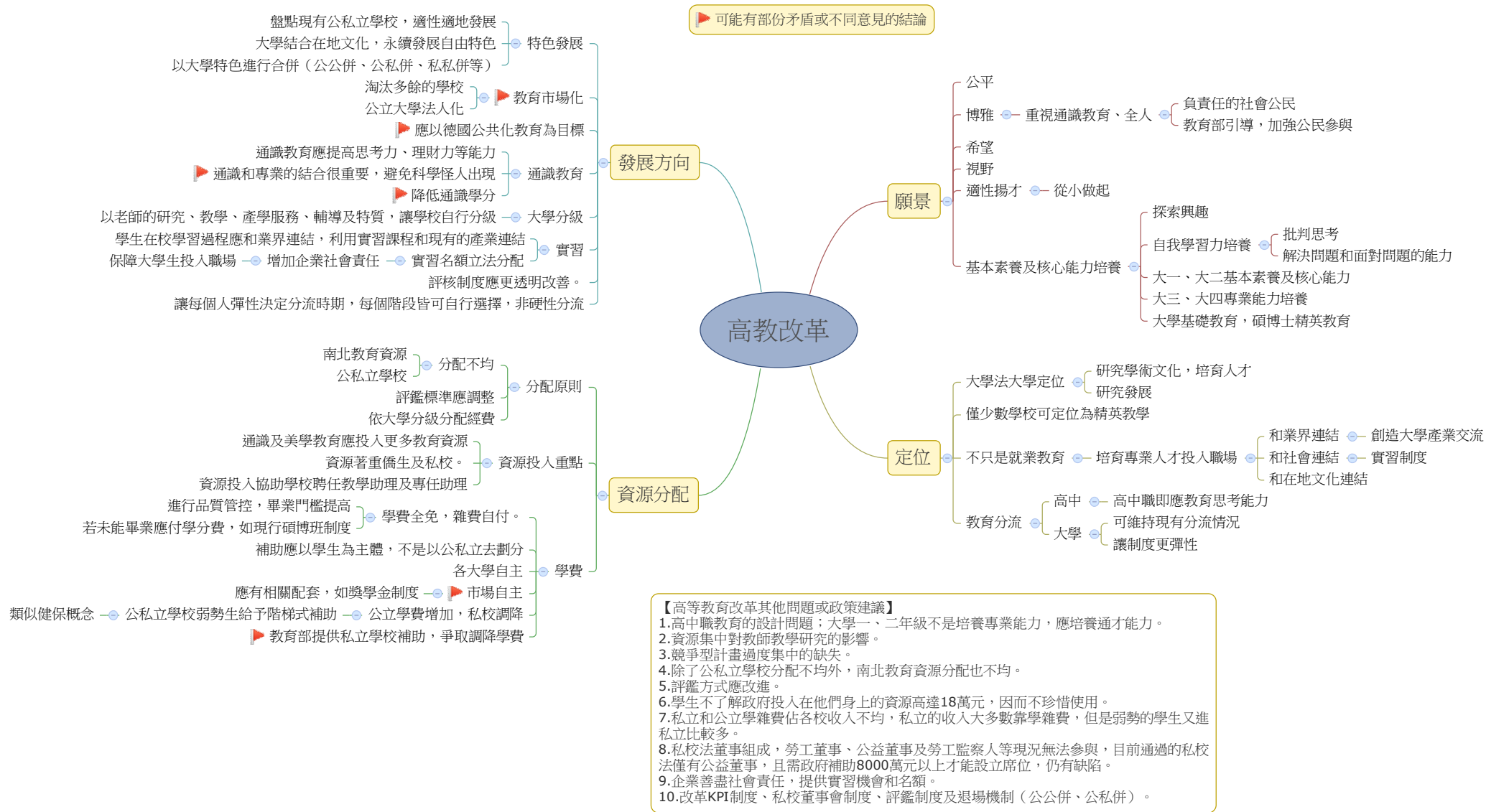
排序	學校	補助金額 (新臺幣)	各校頂尖領域
1	國立臺灣大學	60 億元	人文社會、資訊電子科技整合、基因體醫學、系統生物學、理論科學、分子生醫影像、新興物質與前瞻元件科技
2	國立成功大學	31 億元	前瞻醫療器材科技、能源科技與策略、傳染性疾病及訊息、尖端光電科技
3	國立清華大學	24.6 億元	低碳能源、奈微米科技互動、神經網路體、前瞻物質基礎與應用科學（與交大合作）、先進製造與服務管理
4	國立交通大學	20.6 億元	前瞻奈米電子與系統、智慧資通訊、前瞻光電科技、生醫電子轉譯、前瞻跨領域基礎科學（與清大合作）、生物資訊（與清大合作）、腦科學（與陽明合作）
5	國立中央大學	14.2 億元	環境與能源、複雜系統及電漿科學、光學與光電科技、資訊應用（整合國立臺灣師範大學科學教育研究中心）
6	國立陽明大學	10 億元	基因體、腦科學

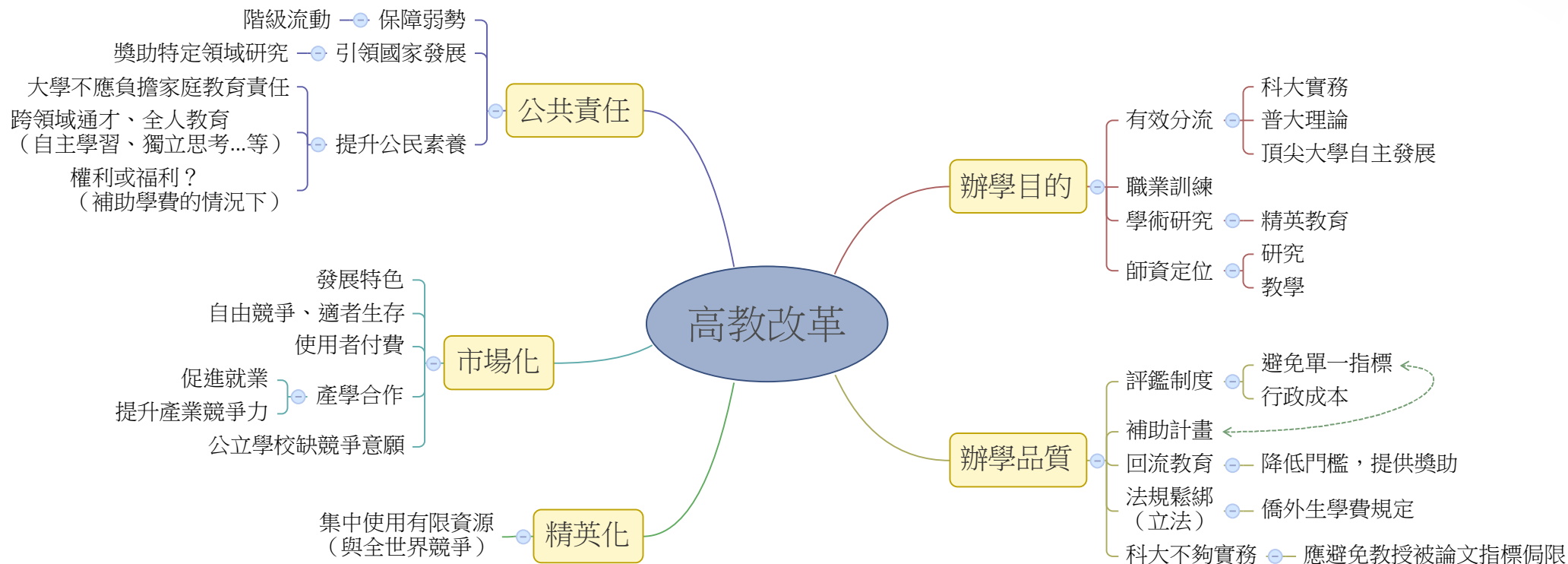
排序	學校	補助金額 (新臺幣)	各校頂尖領域
7	國立中山大學	8 億元	亞太海洋 (整合國立臺灣海洋大學海洋生物科技及環境生態研究中心推動之)、電子商務與網路社會
8	國立中興大學	6 億元	農業生物科技
9	國立臺灣師範大學	4 億元	華語文與科技、科學教育
10	長庚大學	3.8 億元	分子醫學
11	國立政治大學	3.8 億元	中國大陸研究、選舉研究、創新與創造力研究 (整合國立臺灣科技大學臺灣建築科技中心)
12	國立臺灣科技大學	3.4 億元	建築科技 (整合國立政治大學創新與創造力研究中心)
排序	學校	補助金額 (新臺幣)	頂尖研究中心 (重點領域)
1	國立臺灣海洋大學	1 億元	海洋中心
2	國立中正大學	1 億元	前瞻製造系統研究中心
3	中國醫藥大學	1 億元	中醫藥研究中心
4	臺北醫學大學	1 億元	癌症轉譯研究中心
5	元智大學	6 千萬元	大數據與數位匯流創新中心

資料來源：教育部

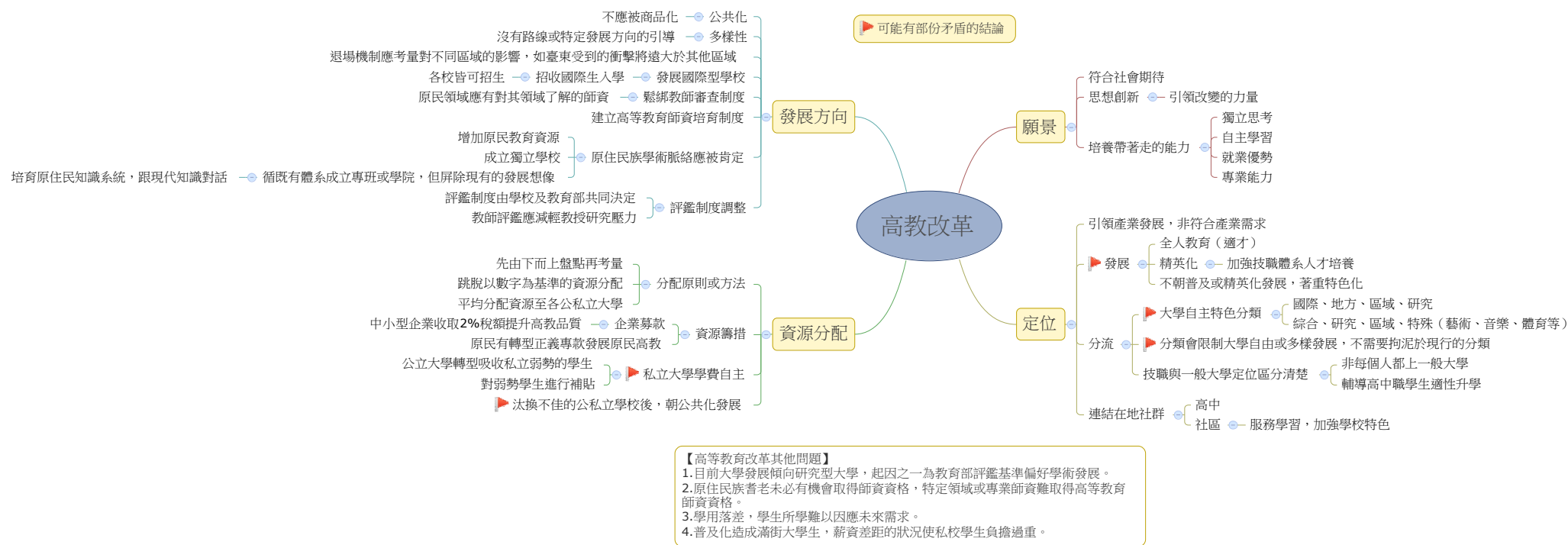
分析頂大計畫第二期第一階段及第二階段補助金額排序，前 5 名分別為國立臺灣大學、國立成功大學、國立清華大學、國立交通大學及國立中央大學，12 所學校中，僅有長庚大學 1 所私立大學；而頂尖研究中心 (重點領域) 之補助第一階段皆為國立大學，第二階段才增加 3 所私立學校，包括中國醫藥大學、臺北醫學大學及元智大學。

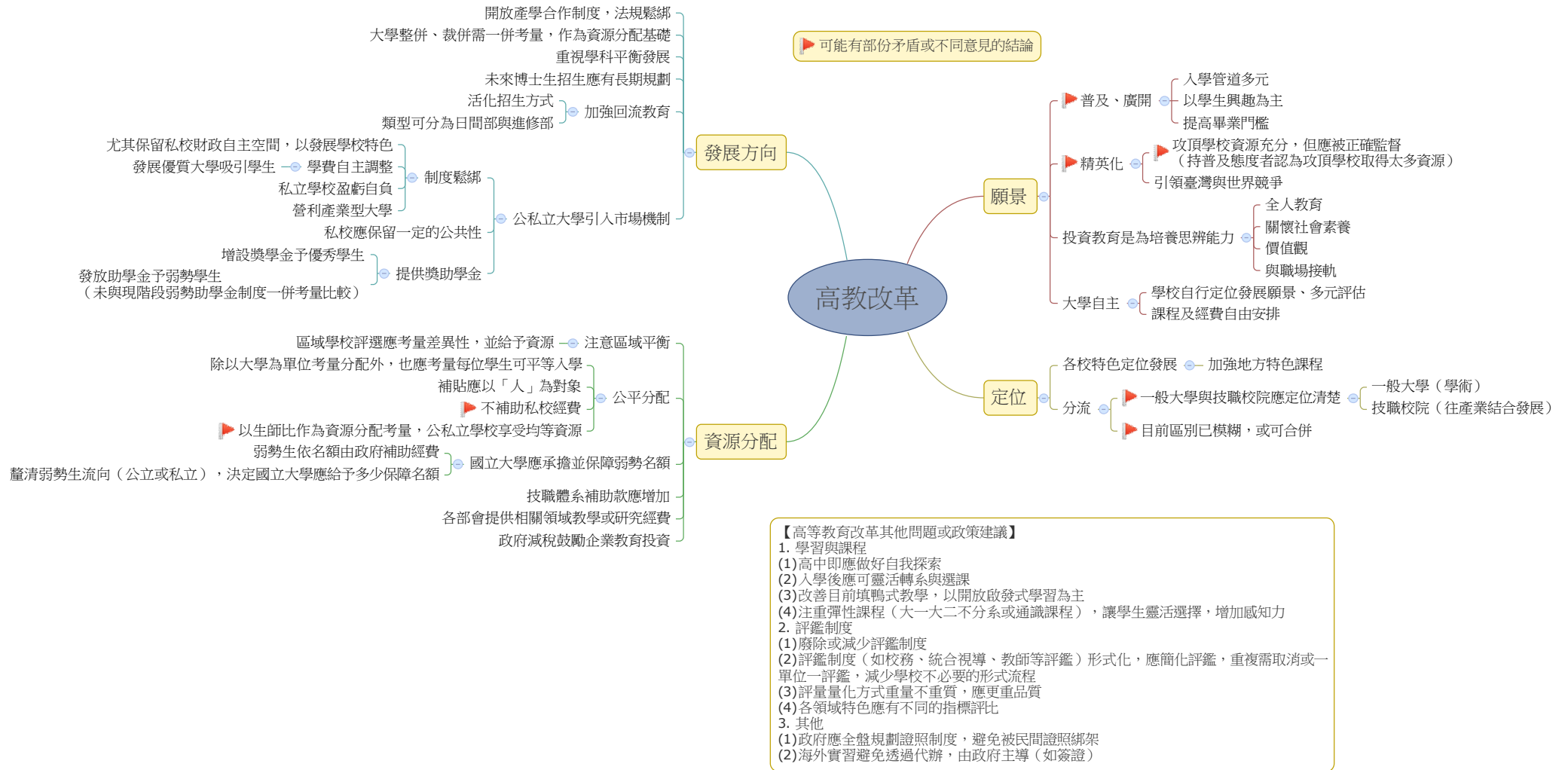
除了教育經費以外，您認為高等教育的資源分配還包含哪些層面？您認為這些資源應該怎麼分配為宜？要採精英攻頂策略，將經費資源集中在少數學校，讓特定學校競爭國際頂尖大學的地位，或將政府資源平均分配，提升所有學校的辦學品質？又或者有其他資源分享的不同作法？需要您一同集思廣益。

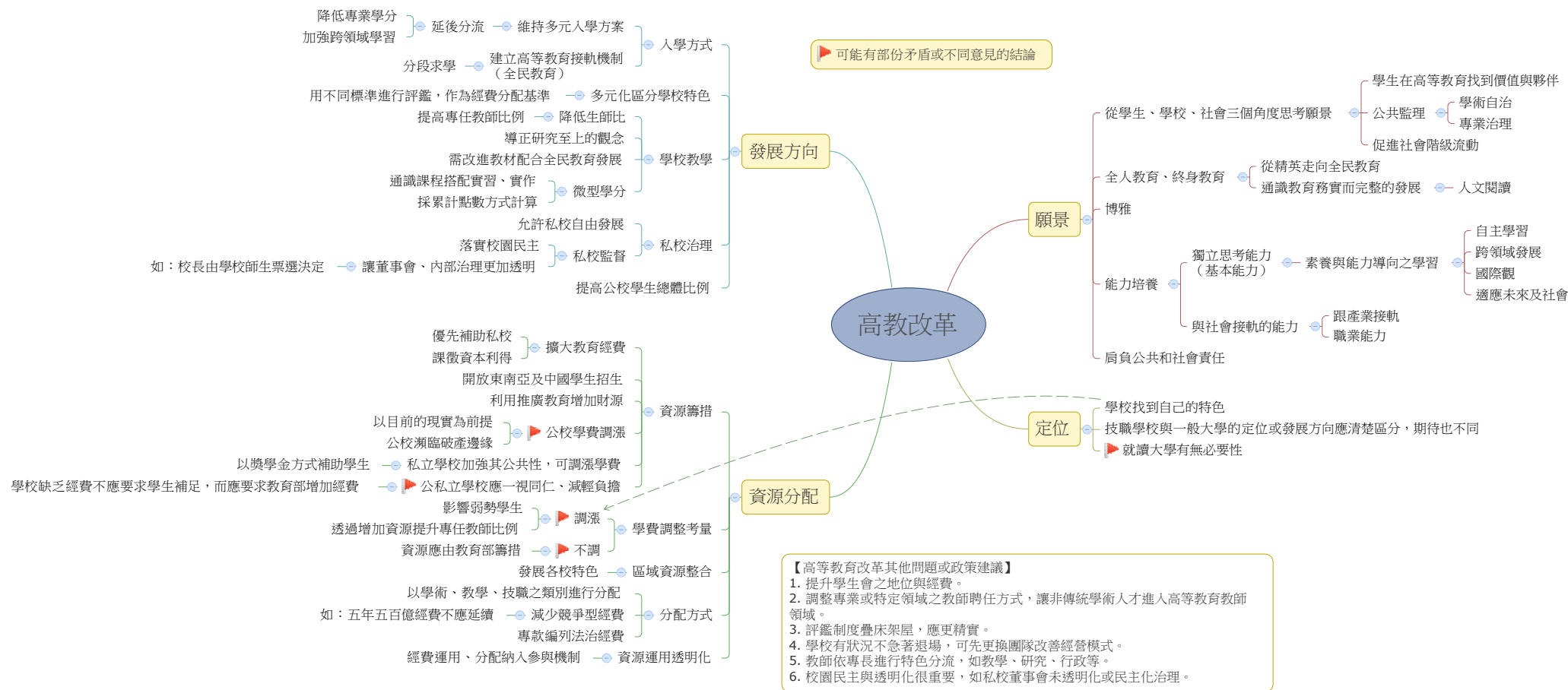


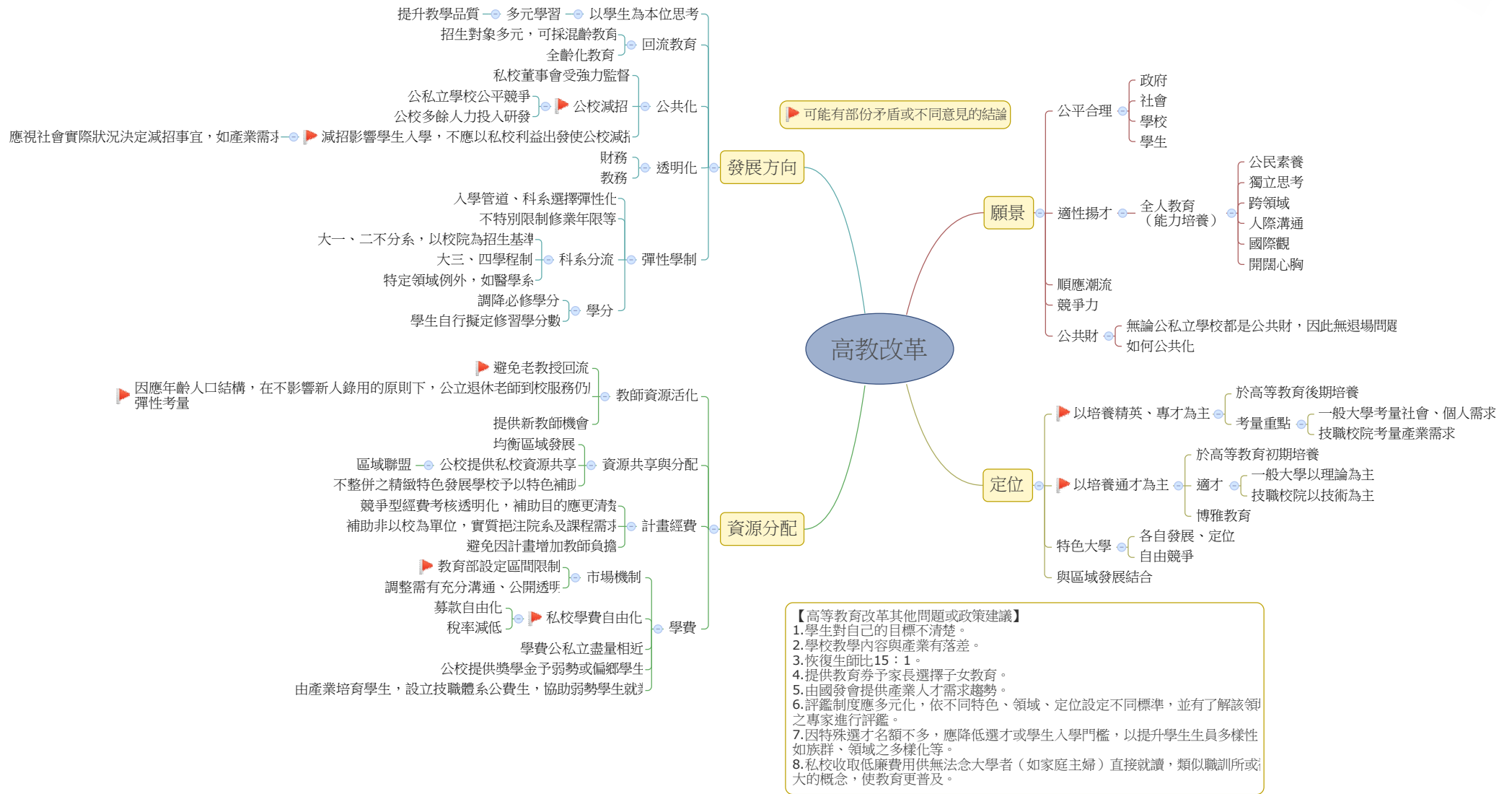


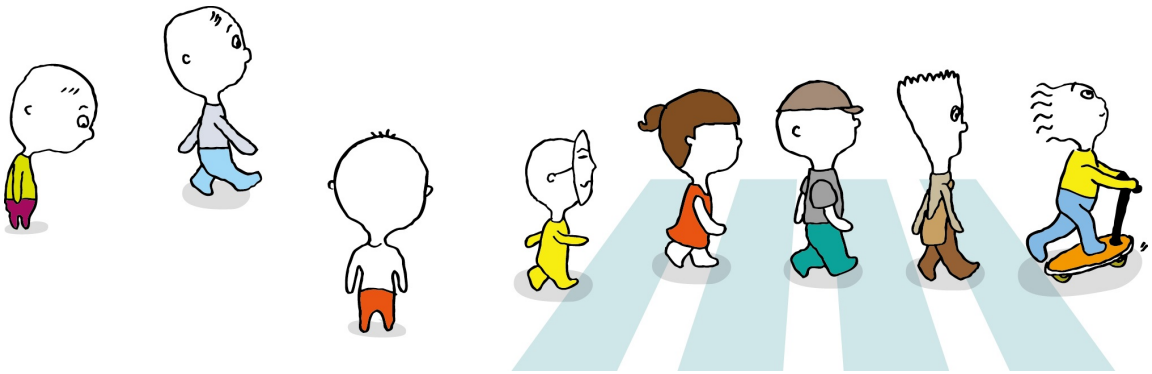
1. 中等、初等教育品質不佳，影響高等教育銜接。
2. 證照制度的就業保障，技職教育與證照的結合。
3. 先開放私校學費自主調整。
4. 學生選拔制度（不適應的學生和未因材施教的學校）。
5. 資源流通開放：跨校選課、轉系轉校...等。
6. 教育券補助學生、徵稅。
7. 自學生的升學機會。













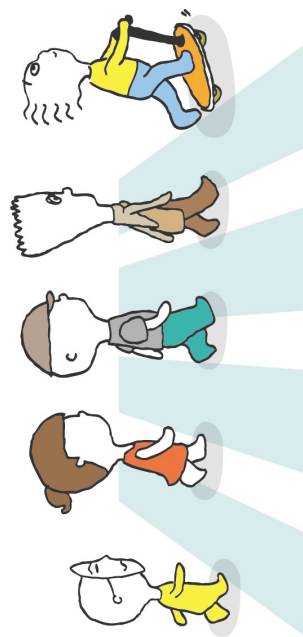
高等教育改革論壇各分區論壇心智圖彙整表——願景

屏東場	臺中場	花蓮場	高雄場	新北場	臺北場
▶ 基本素養及核心能力培養 1. 探索興趣 2. 自我學習力培養 (1) 批判思考 (2) 解決問題和面對問題的能力 3. 大一、大二基本素養及核心能力 4. 大三、大四專業能力培養 5. 大學基礎教育，碩博士精英教育 ▶ 博雅：重視通識教育、全人 1. 負責任的社會公民 2. 教育部引導、加強公民參與 ▶ 適性揚才：從小做起 ▶ 希望 ▶ 視野	原分類：公共責任 ▶ 提升公民素養 1. 大學不應負擔家庭教育責任 2. 跨領域通才、全人教育（自主學習、獨立思考等） 3. 權利或福利？（補助學費的情況下） ▶ 保障弱勢：階級流動 ▶ 引領國家發展：獎助特定領域研究	▶ 培養帶著走的能力 1. 獨立思考 2. 自主學習 3. 就業優勢 4. 專業能力 ▶ 思想創新：引領改變的力量 ▶ 符合社會期待	▶ 投資教育是為培養思辨能力 1. 全人教育 2. 關懷社會素養 3. 價值觀 4. 與職場接軌 ▶ 普及、廣開★ 1. 入學管道多元 2. 以學生興趣為主 3. 提高畢業門檻 ▶ 精英化★ 1. 攻頂學校資源充分，但應被正確監督（持普及態度者認為攻頂學校取得太多資源）★ 2. 引領台灣與世界競爭	▶ 能力培養 1. 獨立思考能力（基本能力）：素養與能力導向之學習 (1) 自主學習 (2) 跨領域發展 (3) 國際觀 (4) 適應未來及社會 2. 與社會接軌的能力 (1) 與產業接軌 (2) 職業能力 ▶ 博雅 ▶ 全人教育、終身教育 1. 從精英走向全民教育 2. 通識教育務實而完整的發展：人文閱讀	▶ 適性揚才：全人教育 1. 公民素養 2. 獨立思考 3. 跨領域 4. 人際溝通 5. 國際觀 6. 開闊心胸 ▶ 公平合理 1. 政府 2. 社會 3. 學校 4. 學生 ▶ 公共財 1. 無論公立學校都是公共財，因此無退場問題 2. 如何公共化 ▶ 競爭力 ▶ 順應潮流

註：有★標示者為可能有矛盾或不同意見的結論。

高等教育改革論壇各分區論壇心智圖彙整表—願景

屏東場	臺中場	花蓮場	高雄場	新北場	臺北場
<p>➤公平</p>			<p>➤大學自主 1. 學校自行定位發展願景、多元評估 2. 課程及經費自由安排</p>	<p>➤從學生、學校、社會三個角度思考願景 1. 學生在高等教育找到價值與夥伴 2. 公共監理 (1) 學術自治 (2) 專業治理 3. 促進社會階級流動 ➤肩負公共和社會責任</p>	



註：有★標示者為可能有矛盾或不同意見的結論。



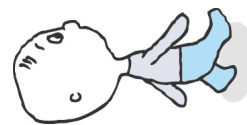
高等教育改革論壇各分區論壇心智圖彙整表——定位

屏東場	臺中場	花蓮場	高雄場	新北場	臺北場
<p>➤ 大學法定位</p> <p>1. 研究學術文化、培育人才</p> <p>2. 研究發展</p> <p>➤ 教育分流</p> <p>1. 高中：高中職即應教育思考能力</p> <p>2. 大學</p> <p>(1) 可維持現有分流情況</p> <p>(2) 讓制度更彈性</p> <p>➤ 僅少數學校可定位為精英教學</p> <p>➤ 不只是就業教育：培育專業人才投入職場</p> <p>1. 和業界連結：創造大學產業交流</p> <p>2. 和社會連結：實習制度</p> <p>3. 和在地文化連結</p>	<p>原分類：辨學目的</p> <p>➤ 有效分流</p> <p>1. 科大實務</p> <p>2. 普大理論</p> <p>3. 頂尖大學自主發展</p> <p>➤ 學術研究：精英教育</p> <p>➤ 職業訓練</p> <p>➤ 師資定位</p> <p>1. 研究</p> <p>2. 教學</p>	<p>➤ 發展★</p> <p>1. 全人教育（適才）</p> <p>2. 精英化：加強技職體系人才培養</p> <p>3. 不朝普及或精英化發展，著重特色化</p> <p>➤ 分流</p> <p>1. 大學自主特色分類★</p> <p>(1) 國際、地方、區域、研究</p> <p>(2) 綜合、研究、區域、特殊（藝術、音樂、體育等）</p> <p>2. 分類會限制大學自由或多樣發展，不需要拘泥於現行的分類★</p> <p>3. 技職與一般大學定位區分清楚</p> <p>(1) 非每個人都</p>	<p>➤ 分流</p> <p>1. 一般大學與技職學院應定位清楚★</p> <p>(1) 一般大學（學術）</p> <p>(2) 技職學院（往產業結合發展）</p> <p>2. 目前區別已模糊，或可合併★</p> <p>➤ 各校特色定位發展：加強地方特色課程</p>	<p>➤ 學校找到自己的特色</p> <p>➤ 技職學校與一般大學的发展方向應清楚區分、期待也不同</p> <p>➤ 就讀大學有無必要性★</p>	<p>➤ 以培養精英、專才為主★</p> <p>1. 於高等教育後期培養</p> <p>2. 考量重點</p> <p>(1) 一般大學考量社會、個人需求</p> <p>(2) 技職學院考量產業需求</p> <p>➤ 以培養通才為主★</p> <p>1. 於高等教育初期培養</p> <p>2. 適才</p> <p>(1) 一般大學以理論為主</p> <p>(2) 技職學院以技術為主</p> <p>3. 博雅教育</p> <p>➤ 特色大學</p> <p>1. 各自發展、定位</p> <p>2. 自由競爭</p>

註：有★標示者為可能有矛盾或不同意見的結論。

高等教育改革論壇各分區論壇心智圖彙整表——定位

屏東場	臺中場	花蓮場	高雄場	新北場	臺北場
		上一般大學 (2) 輔導高中職 學生適性升 學 ▶ 引領產業發展，非 符合產業需求 ▶ 連結在地社群 1. 高中 2. 社區：服務學習， 加強學校特色			▶ 與區域發展結合



註：有★標示者為可能有矛盾或不同意見的結論。




高等教育改革論壇各分區論壇心智圖彙整表——發展方向

屏東場	臺中場	花蓮場	高雄場	新北場	臺北場
<p>➢ 特色發展</p> <p>1. 盤點現有公私立學校，適性適地發展</p> <p>2. 大學結合在地文化，永續發展自由特色</p> <p>3. 以大學特色進行合併（公公併、公私併、私私併等）</p> <p>➢ 應以德國公共化教育為目標★</p> <p>➢ 教育市場化★</p> <p>1. 淘汰多餘的學校</p> <p>2. 公立大學法人化</p> <p>➢ 通識教育</p> <p>1. 通識教育應提高思考力、理財力等能力</p> <p>2. 通識和專業的結合很重要，避免科學怪人出現★</p> <p>3. 降低通識學分★</p>	<p>原標題：辦學品質、市場化</p> <p>➢ 發展特色</p> <p>➢ 自由競爭、適者生存</p> <p>➢ 使用者付費</p> <p>➢ 產學合作</p> <p>1. 促進就業</p> <p>2. 提升產業競爭力</p> <p>➢ 公立學校競爭意願</p> <p>➢ 評鑑制度</p> <p>1. 避免單一指標</p> <p>2. 行政成本</p> <p>➢ 補助計畫</p> <p>➢ 回流教育：降低門檻，提供獎助</p> <p>➢ 法規鬆綁（立法）：僑外生學費規定</p> <p>➢ 科大不夠實務：應避免教授被論文指標侷限</p>	<p>➢ 多樣性：沒有路線或特定發展方向的引導</p> <p>➢ 發展國際型學校：招收國際生入學，各校皆可招生</p> <p>➢ 原住民族學術脈絡應被肯定</p> <p>1. 增加原民教育資源</p> <p>2. 成立獨立學校</p> <p>3. 循既有體系成立專班或學院，但屏除現有的發展想像：培育原住民知識系統，跟現代知識對話</p> <p>➢ 公共性：不應被商品化</p>	<p>➢ 公私立大學引入市場機制</p> <p>1. 制度鬆綁</p> <p>(1) 尤其保留私校財政自主空間，以發展學校特色</p> <p>(2) 學費自主調整：發展優質大學吸引學生</p> <p>(3) 私立學校盈虧自負</p> <p>(4) 營利產業型大學</p> <p>2. 私校應保留一定的公共性</p> <p>3. 提供獎助學金</p> <p>(1) 增設獎學金予優秀學生</p> <p>(2) 發放助學金予弱勢學生（未與現階</p>	<p>➢ 多元化區分學校</p> <p>特色：用不同標準進行評鑑，作為經費分配基準</p> <p>➢ 私校治理</p> <p>1. 允許私校自由發展</p> <p>2. 私校監督</p> <p>(1) 落實校園民主</p> <p>(2) 讓董事會、內部治理更加透明，如：校長由學校師生票選決定</p> <p>➢ 入學方式</p> <p>1. 維持多元入學方案-延後分流</p> <p>(1) 降低專業學分</p> <p>(2) 加強跨領域學習</p> <p>2. 建立高等教育接</p>	<p>➢ 公共化</p> <p>1. 公校減招★</p> <p>(1) 公私立學校公平競爭</p> <p>(2) 公校多餘人力投入研發</p> <p>2. 私校董事會受強力監督</p> <p>3. 減招影響學生入學，不應以私校利益出發使公校減招：應視社會實際狀況決定減招事宜，如產業需求★</p> <p>➢ 透明化</p> <p>1. 財務</p> <p>2. 教務</p> <p>➢ 回流教育</p> <p>1. 招生對象多元，可採混齡教育</p> <p>2. 全齡化教育</p> <p>➢ 彈性學制</p> <p>1. 入學管道、科系選</p>

註：有★標者為可能有矛盾或不同意見的結論。

高等教育改革論壇各分區論壇心智圖彙整表——發展方向

屏東場	臺中場	花蓮場	高雄場	新北場	臺北場
<p>➢讓每個人彈性決定分流時期，每個階段皆可自行選擇，非硬性分流</p> <p>➢評核制度應更透明改善</p> <p>➢大學分級：以老師的研究、教學、產學服務、輔導及特質，讓學校自行分級</p> <p>➢實習</p> <p>1.學生在校學習過程應和業界連結，利用實習課程和現有的產業連結</p> <p>2.實習名額立法分配：增加企業社會責任，保障大學生投入職場</p>	<p>➢評鑑制度調整</p> <p>1.評鑑制度由學校及教育部共同決定</p> <p>2.教師評鑑應減輕教授壓力</p> <p>➢退場機制應考量對不同區域的影響，如臺東受到的衝擊將遠大於其他區域</p> <p>➢鬆綁教師審查制度-原民領域應有對其領域了解的師資</p> <p>➢建立高等教育師資培育制度</p>	<p>段弱勢助學金制度一併考量比較)</p> <p>➢加強回流教育</p> <p>1.活化招生方式</p> <p>2.類型可分為日間部與進修部</p> <p>➢大學整併、裁併需一併考量，作為資源分配基礎</p> <p>➢重視學科平衡</p> <p>➢開放產學合作制度，法規鬆綁</p> <p>➢未來博士生招生應有長期規劃</p>	<p>軌機制(全民教育)：分段求學</p> <p>➢學校教學</p> <p>1.導正研究至上的觀念</p> <p>2.微型學分</p> <p>(1) 通識課程搭配實習、實作</p> <p>(2) 採累計點數方式計算</p> <p>3.降低生師比：提高專任教師比例</p> <p>4.需改進研究的觀念</p> <p>➢提高公校學生總體比例</p>	<p>擇彈性化</p> <p>2.不特別限制修業年限等</p> <p>3.科系分流</p> <p>(1) 大一、二不分系，以學院為招生基準</p> <p>(2) 大三、四學程制</p> <p>(3) 特定領域例外，如醫學系</p> <p>4.學分</p> <p>(1) 調降必修學分</p> <p>(2) 學生自行擬定修習學分數</p> <p>➢以學生為本位思考：多元學習、提升教學品質</p>	

註：有★標者為可能有矛盾或不同意見的結論。



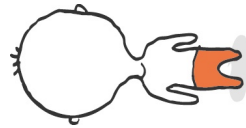
高等教育改革論壇各分區論壇心智圖彙整表——資源分配

屏東場	臺中場	花蓮場	高雄場	新北場	臺北場
<p>分配原則</p> <p>1. 分配不均</p> <p>(1) 南北教育資源</p> <p>(2) 公私立學校評鑑標準應調整</p> <p>3. 依大學分及分配經費</p> <p>資源投入重點</p> <p>1. 通識及美學教育</p> <p>應投入更多教育資源</p> <p>2. 資源著重僑生及私校</p> <p>3. 資源投入協助學校聘任教學助理及專任助理</p>	<p>原標題：精英化</p> <p>集中使用有限資源（與全世界競爭）</p>	<p>分配原則或方法</p> <p>1. 先由下而上盤點再考量</p> <p>2. 跳脫以數字為基準的資源分配</p> <p>3. 平均分配資源至各公私立大學</p> <p>資源籌措</p> <p>1. 企業募款：中小型企業收取2%稅額</p> <p>提升高教品質</p> <p>2. 原民有轉型正義</p> <p>專款發展原民高教</p> <p>私立大學學費自主</p> <p>1. 公立大學轉型招收私立弱勢的學生</p> <p>2. 對弱勢學生進行補貼</p>	<p>公平分配</p> <p>1. 除以大學為單位考量外，也應考量每位學生可平等入學</p> <p>2. 補貼應以「人」為對象</p> <p>3. 不補助私校經費★</p> <p>4. 以生師比作為資源分配考量，公私立學校享受均等資源★</p> <p>注意區域平衡：區域學校評選應考量差異性，並給予資源</p> <p>技職體系補助款應增加</p> <p>各部會提供相關領域教學或研究經費</p>	<p>分配方式</p> <p>1. 以學術、教學、技職之類別進行分配</p> <p>2. 減少競爭型經費，如：五年五百億經費不應延續</p> <p>3. 專款編列法治經費</p> <p>資源籌措</p> <p>1. 擴大教育經費</p> <p>(1) 優先補助私校</p> <p>(2) 課徵資本利得</p> <p>2. 開放東南亞及中國學生招生</p> <p>3. 利用推廣教育增加財源</p> <p>4. 公校學費調漲★</p> <p>(1) 以目前的現實為前提</p> <p>(2) 公校瀕臨破產</p>	<p>資源共享與分配</p> <p>1. 均衡區域發展</p> <p>2. 公校提供私校資源共享：區域聯盟</p> <p>3. 不整併之精緻特色發展學校予以特色補助</p> <p>計畫經費</p> <p>1. 競爭型經費考核透明化，補助目的應更清楚</p> <p>2. 補助非以校為單位，實質把注院系及課程需求</p> <p>3. 避免因計畫增加教師負擔</p> <p>學費</p> <p>1. 市場機制</p> <p>(1) 教育部設定區間限制★</p> <p>(2) 調整需有充分溝通、公開透明</p>

註：有★標者為可能有矛盾或不同意見的結論。

高等教育改革論壇各分區論壇心智圖彙整表——資源分配

屏東場	臺中場	花蓮場	高雄場	新北場	臺北場
<p>➤ 學費</p> <p>1. 學費全免，雜費自付；進行品質管控，畢業門檻提高，若未能畢業應付學分費，如現行碩博班制度</p> <p>2. 補助應以學生為主體，不是以公立去劃分</p> <p>3. 各大學自主</p> <p>4. 市場自主：應有相關配套，如獎學金制度★</p> <p>5. 公立學費增加，私立調降：公立學校弱勢生給予階梯式補助，類似健保概念</p> <p>6. 教育部提供私立學校補助，爭取調降學費★</p>	<p>➤ 汰換不佳的公立學校後，朝公立發展</p>	<p>➤ 國立大學應承擔並保障弱勢名額</p> <p>1. 弱勢生依名額由政府補助經費</p> <p>2. 釐清弱勢生流向（公立或私立），決定國立大學應給予多少保障名額</p> <p>➤ 政府減稅鼓勵企業教育投資</p>	<p>產邊緣</p> <p>5. 私立學校加強其公共性，可調漲學費：以獎學金方式補助學生</p> <p>6. 公立學校應一視同仁、減輕負擔：學校缺乏經費不應要求學生補足，而應要求教育部增加經費★</p> <p>➤ 學費調整考量</p> <p>1. 調漲★</p> <p>(1) 影響弱勢學生</p> <p>(2) 透過增加資源提升專任教師比例</p> <p>2. 不調：資源應由教育部籌措★</p> <p>➤ 區域資源整合：發展各校特色</p>	<p>2. 私立學費自由化★</p> <p>(1) 募款自由化</p> <p>(2) 稅率減低</p> <p>3. 學費公私立盡量相近</p> <p>4. 公校提供獎學金予弱勢或偏鄉學生</p> <p>5. 由產業培育學生，設立技職體系公費生，協助弱勢學生就業</p> <p>➤ 教師資源活化</p> <p>1. 避免老教授回流★</p> <p>2. 因應年齡人口結構，在不影響新紀錄用的原則下，公立退休老師到校服務仍應彈性考量★</p> <p>3. 提供新教師機會</p>	



註：有★標示者為可能有矛盾或不同意見的結論。

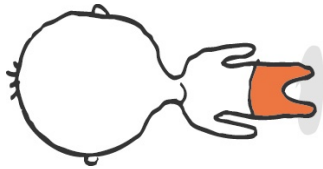


高等教育改革論壇各分區論壇心智圖彙整表——高等教育改革其他問題或政策建議

屏東場	臺中場	花蓮場	高雄場	新北場	臺北場
<p>1. 高中職教育的設計問題；大學一、二年級不是培養專業能力，應培養通才能力。</p> <p>2. 資源集中對教師教學研究的影響。</p> <p>3. 競爭型計畫過度集中的缺失。</p> <p>4. 除了公立學校分配不均外，南北教育資源分配也不均。</p> <p>5. 評鑑方式應改進。</p> <p>6. 學生不了解政府投入在他們身上的資源高達 18 萬元，因而不珍惜使用。</p> <p>7. 私立和公立學雜費佔各校收入不均，私立的收入大多數靠學雜費，但</p>	<p>1. 中等、初等教育品質不佳，影響高等教育銜接。</p> <p>2. 證照制度的就業保障，技職教育與證照的結合。</p> <p>3. 先開放私校學費自主調整。</p> <p>4. 學生選拔制度(不適應的學生和未因材施教的學校)。</p> <p>5. 資源流通開放：跨校選課、轉系轉校等。</p> <p>6. 教育券補助學生、徵稅。</p> <p>7. 自學生的升學機會。</p>	<p>1. 目前大學發展傾向研究型大學，起因之一為教育部評鑑基準偏好學術發展。</p> <p>2. 原住民耆老未必有機會取得師資資格，特定領域或專業師資難取得高等教育師資資格。</p> <p>3. 學用落差，學生所學難以因應未來需求。</p> <p>4. 普及化造成滿街大學生，薪資差距的狀況使私校學生負擔過重。</p>	<p>1. 學習與課程</p> <p>(1) 高中即應做好自我探索。</p> <p>(2) 入學後應可靈活轉系與選課。</p> <p>(3) 改善目前填鴨式教學，以開放啟發式學習為主。</p> <p>(4) 注重彈性課程(大一大二不分系或通識課程)，讓學生靈活選擇，增加感知力。</p> <p>2. 評鑑制度</p> <p>(1) 廢除或減少評鑑制度。</p> <p>(2) 評鑑制度(如校務、統合視導、教師等評鑑)形式化，應簡化評</p>	<p>1. 提升學生會之地位與經費。</p> <p>2. 調整專業或特定領域之教師聘任方式，讓非傳統學術人才進入高等教育教師領域。</p> <p>3. 評鑑制度疊床架屋，應更精實。</p> <p>4. 學校有狀況不急著退場，可先更換團隊改善經營模式。</p> <p>5. 教師依專長進行特色分流，如教學、研究、行政等。</p> <p>6. 校園民主與透明化很重要，如私校董事會未透明化或民主化治理。</p>	<p>1. 學生對自己的目標不清楚。</p> <p>2. 學校教學內容與產業有落差。</p> <p>3. 恢復生師比 15:1。</p> <p>4. 提供教育券予家長選擇子女教育。</p> <p>5. 由國發會提供產業人才需求趨勢。</p> <p>6. 評鑑制度應多元化，依不同特色、領域、定位設定不同標準，並有了解該領域之專家進行評鑑。</p> <p>7. 因特殊選才名額不多，應降低選才或學生入學門檻，以提升學生生員多樣性，如族群、領域之多樣化等。</p>

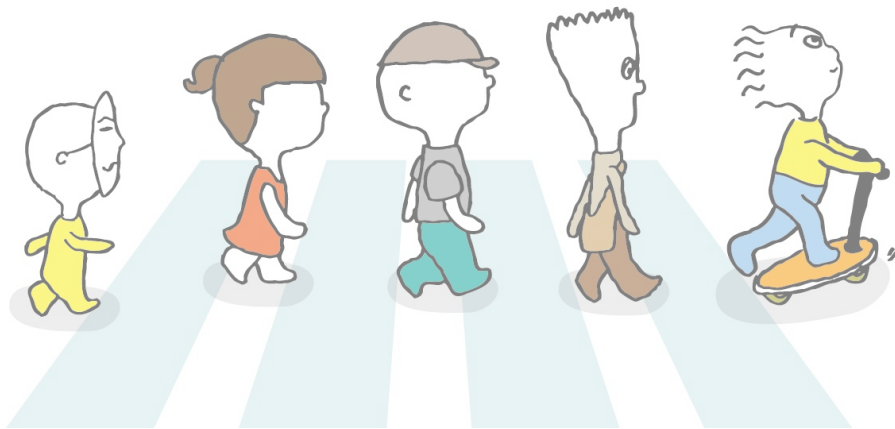
註：有★標者為可能有矛盾或不同意見的結論。

高等教育改革論壇各分區論壇心智圖彙整表——高等教育改革其他問題或政策建議

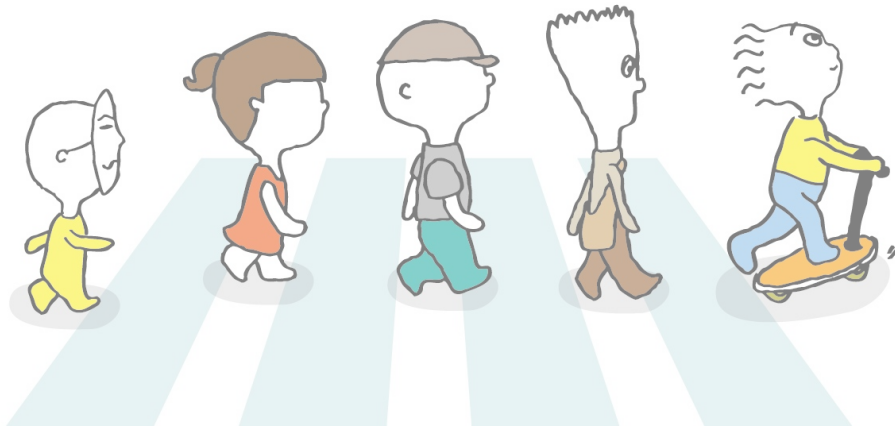
屏東場	臺中場	花蓮場	高雄場	新北場	臺北場
<p>是弱勢的學生又進私立比較多。</p> <p>8. 私校法董事組成，勞工董事、公益董事及勞工監察人等現況無法參與，目前通過的私校法僅有公益董事，且需政府補助 8000 萬元以上才能設立席位，仍有缺陷。</p> <p>9. 改革 KPI 制度、私校董事會制度、評鑑制度及退場機制（公公併、公私併）。</p> <p>10. 企業善盡社會責任，提供實習機會和名額。</p>			<p>鑑，重複需取消或一單位一評鑑，減少學校不必要的形式化流程。</p> <p>(3) 評量化方式重量不重質，應更重品質。</p> <p>(4) 各領域特色應有不同的指標評比。</p> <p>3. 其他</p> <p>(1) 政府應全盤規劃證照制度，避免被民間證照綁架。</p> <p>(2) 海外實習避免透過代辦，由政府主導（如簽證）。</p>		<p>8. 私校收取低廉費用供無法念大學者（如家庭主婦）直接就讀，類似職訓所或社大的概念，使教育更普及。</p>

註：有★標示者為可能有矛盾或不同意見的結論。

筆記頁



筆記頁





感謝教育部、高等教育改革論壇推動委員會及議程小組老師們提供議

題手冊撰稿相關資料及建議。

資料整理：邵學禹、陳姿安

撰稿／手冊編輯：張婉慈

製圖：林育朱

視覺設計：正氣團



策劃／高教改革論壇推動委員會
籌辦暨執行／財團法人青平台基金會



青平台基金會臉書

協力／沃草!Watchout
網址／www.ystaiwan.org



沃草!Watchout臉書

