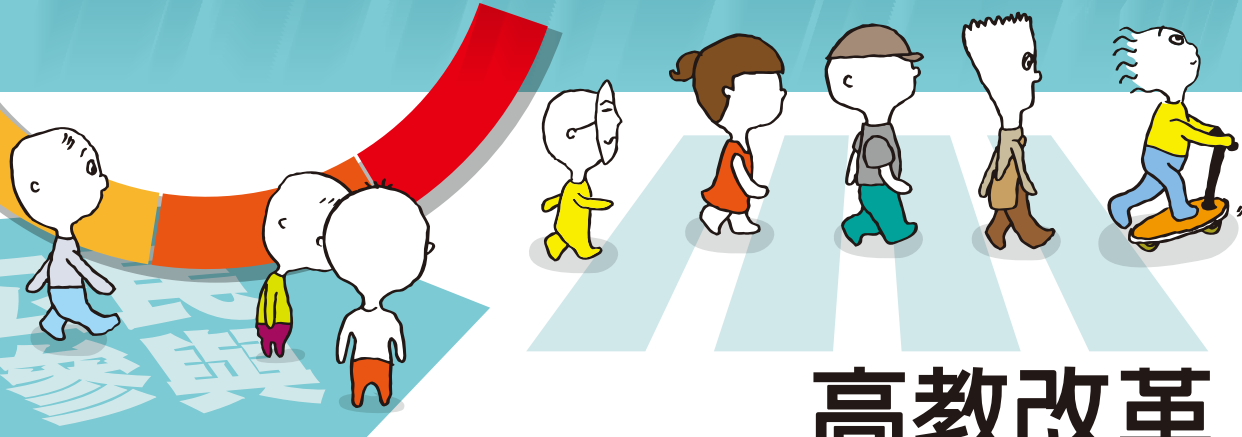


Hi EDUCATION

2016

迎向大學的挑戰

# 高等教育改革論壇



高教改革  
公民參與不缺席

## 全國論壇

議題手冊

時間：2016/9/25 (日) 09:30-18:00

地點：立法院群賢樓

臺北市中正區中山南路1號





## 目錄

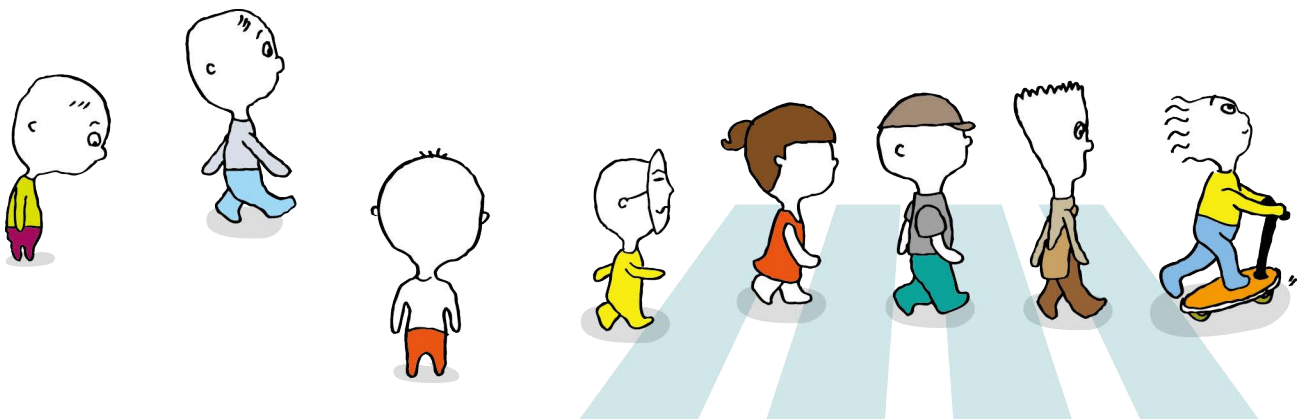
一、	會議議程.....	1
二、	討論原則.....	2
三、	前言.....	3
四、	高等教育議題資料.....	4
	臺灣高等教育要知道的 6 件事.....	4
	議題觀點.....	18
	延伸說明.....	20
	參考資料.....	25

## 會議議程

時間	議程
9：30-10：00	報到
10：00-10：30	開幕式
10：30-10：45	什麼是審議討論？
10：45-11：30	議題簡報
11：30-11：40	休息
11：40-12：10	開場討論
12：10-13：20	午餐
13：20-14：40	【第一階段討論】 高等教育的願景與定位
14：40-14：50	休息
14：50-16：10	【第二階段討論】 高等教育的發展方向與資源分配
16：10-16：20	休息
16：20-17：20	意見分享與彙整
17：20-17：40	綜合座談暨閉幕式
17：40	賦歸

## 討論原則

- \* 每個人都有貢獻，也有公平的發言機會。
- \* 積極聆聽：先試著了解別人，再試著讓別人了解您。
- \* 一次由一個人發言，分享發言時間以 2 分鐘為原則。
- \* 如果感覺被冒犯了，說出來，也說明為什麼。
- \* 可以不同意別人的觀點，但請針對議題發言，不做人身攻擊，也不貼別人標籤。
- \* 以自己的身份發言，不做代言人。



## 前言

自 1994 年民間團體發起 410 教育改革運動以來，臺灣高等教育急速擴張，大學生總數由 1994 年的 30 萬人，增加至 2014 年的 103 萬 7062 人；大專校院總數也由 1994 年的 130 所，成長為 2014 年的 159 所，大學部分更由 1994 年的 23 所擴張到 124 所，顯示我國高等教育已相當普及。

但隨著大學與大學生數量上升，社會開始思考高等教育是否過度浮濫，主要關注焦點包括大學錄取率偏高、各校辦學品質參差不齊、大學生平均素質下降、學歷貶值及高等教育經費補助措施不當，導致浪費公帑等情形。

為了重新檢視高等教育的存在目的，並由下而上形成高等教育政策改革願景，特由立法院教育及文化委員會全體委員發起本次高等教育改革論壇，希望蒐集民間對於高等教育改革的願景與建言，將會議結論提交立法院教育及文化委員會和教育部，透過公民參與，讓民間的聲音成為政策形成的重要基礎，共同描繪臺灣高等教育體系的面貌。

本次會議採用審議式民主的討論模式，其特點是在知識和訊息充足的情況下，使一般民眾有機會能將自我的經驗建構在既有的資訊基礎上進行溝通，藉由審議過程，找到共同的目標與觀點，也理解彼此對於議題的不同看法。因此，審議討論是一種針對明確議題的知情討論（informed discussion），目的在於充分瞭解與議題有關的多元觀點、思考與對話。

此議題手冊即提供討論高等教育改革議題前所需之基礎資訊，透過圖表呈現 6 個高等教育的數據與現況，讓參與者清楚看到目前高等教育的樣貌，從中思量高等教育改革之願景，並進一步藉由議題觀點及延伸說明了解高等教育發展的脈絡，提出珍貴的改革建言。

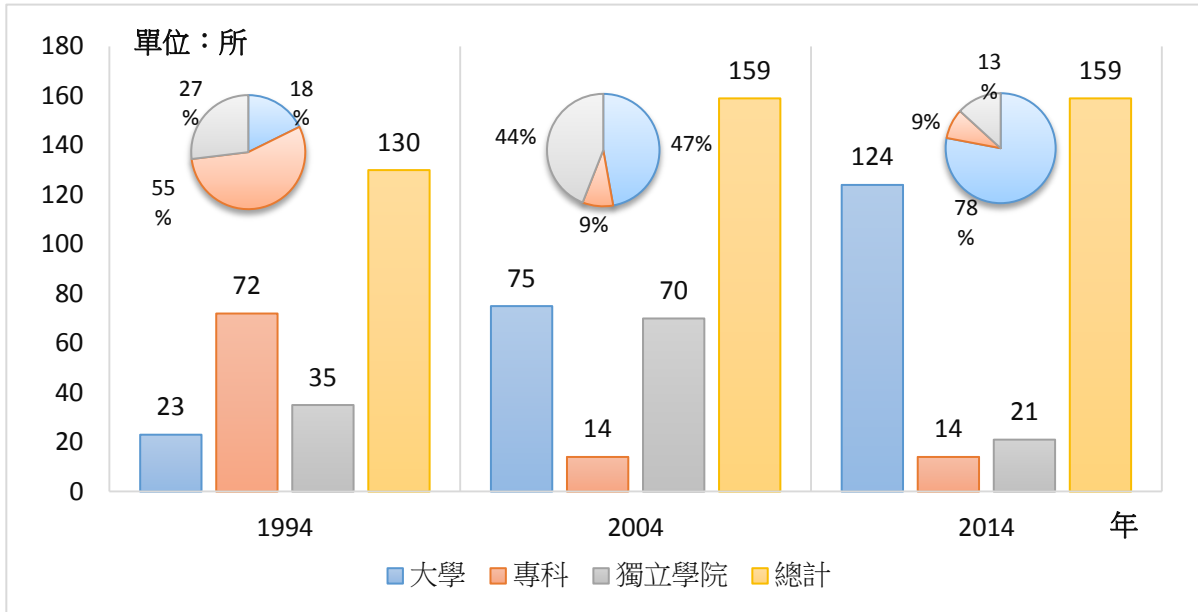
在閱讀之前，有關手冊提及的幾個名詞需先釐清及定義：

1. 本手冊所提之「高等教育」未納入碩士班與博士班。
2. 「大專校院」：含公私立一般大學、公私立科技大學、技術學院（獨立學院）及專科學校。
3. 「大學」：含科技大學，但不含技術學院與專科學校。
4. 「一般大學」：不包含科技大學、技術學院及專科學校。
5. 「技職校院」：意指公私立科技大學及技術學院，不含專科學校。

## 壹、臺灣高等教育要知道的 6 件事

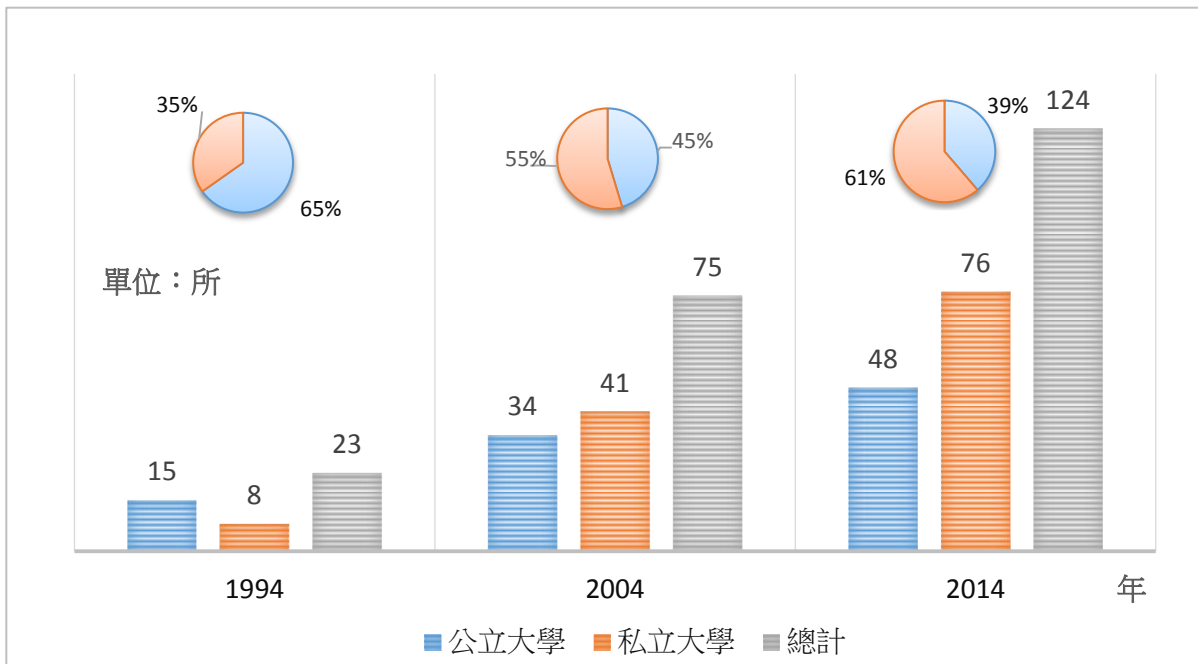
### 一、 有多少人念大學？

圖 1：臺灣大專校院總數歷年數量比較圖



資料來源：教育部教育統計查詢網，青平台基金會繪製

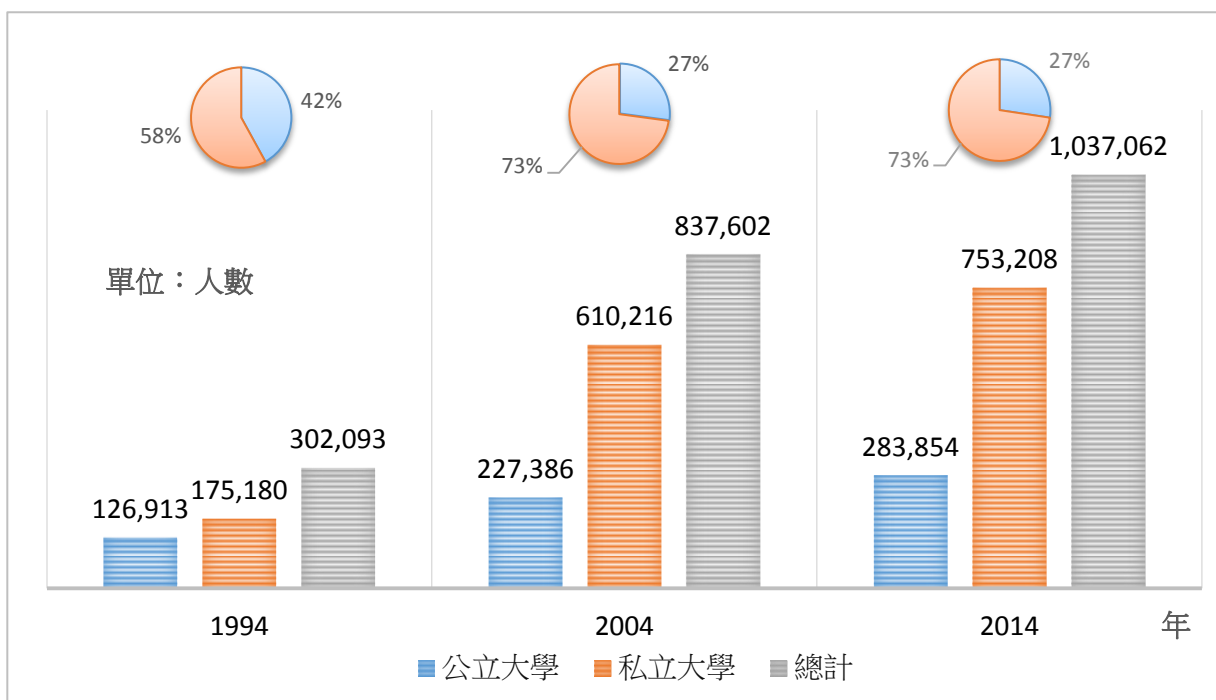
圖 2：臺灣公私立大學歷年數量比較圖



資料來源：教育部教育統計查詢網，青平台基金會繪製

在探討〈有多少人念大學？〉前，首先需釐清臺灣大專校院的數量。臺灣大專校院在 1994 年，即教育改革啟動時總數為 130 所，其中公私立大學共計 23 所。從圖 1 可知，雖然 1994 年到 2014 年間總共只增加 29 所大專校院，但部份學校改制卻使大學增加了 101 所。而圖 2 指出，在這 101 所大學中，公立大學增加 33 所，私立大學增加 68 所，使得公立大學佔大學總校數的比例從 1994 年的 65% 降至 2014 年的 39%，私立大學佔大學總校數的比例則從 35% 成長至 61%，顯示近 20 年來高等教育擴張幾乎以私立學校為主。

圖 3：公私立大學學生數歷年數量比較圖

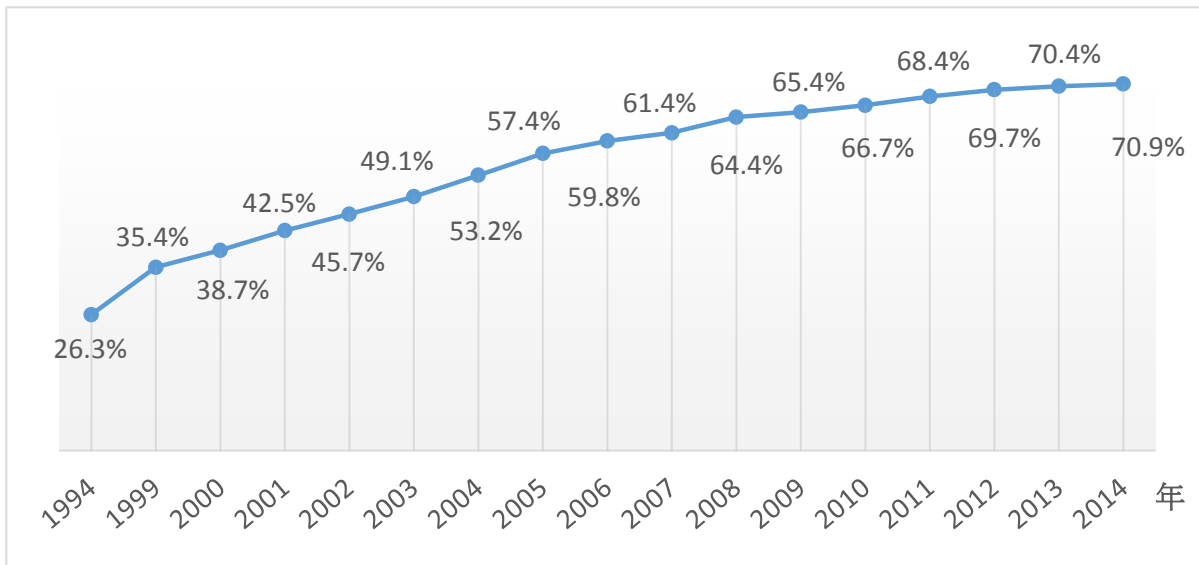


資料來源：教育部統計處，青平台基金會繪製

圖 3 指出，1994 年臺灣大學生總計為 30 萬 2093 名，20 年間增加了 73 萬 4969 名，其中公立大學學生增加 15 萬 6941 人，私立大學學生增加 57 萬 8028 人，也就是絕大多數增加的學生都是私立學校學生；伴隨著公立大學佔整體學校比例的下滑，公立大學學生人數佔整體學生數比例也從 1994 年的 42% 降至 2014 年的 27%，私立大學學生人數佔整體學生數比例則從 58% 提高至 73%。



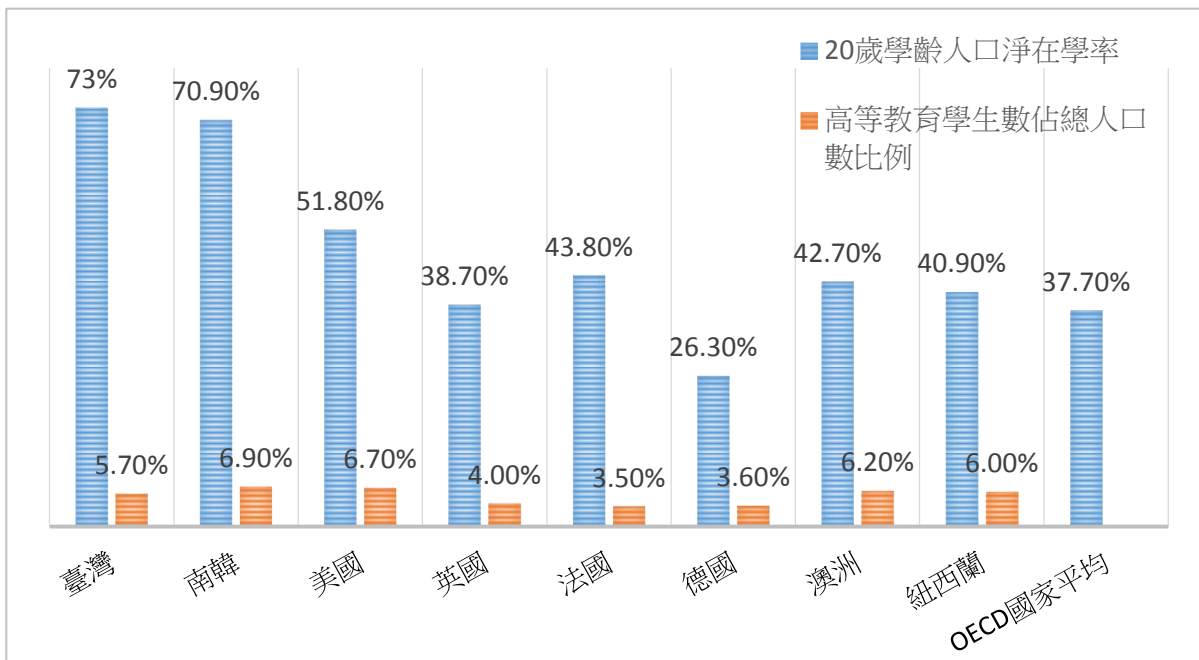
圖 4：1994-2014 年高等教育 18-21 歲學齡人口淨在學率變化圖



資料來源：教育部《中華民國 104 年版教育統計》，青平台重新繪製

根據美國教育學者梭羅（Martin Trow）的定義，高等教育依淨在學率<sup>1</sup>可分為三級，15%以下為菁英型，15%至 50%為大眾型，50%以上為普及型。在圖 4 中，臺灣高等教育學齡人口淨在學率已從 1994 年的 26.3%，提高到 2014 年的 70.9%。依此定義，我國高等教育於 2004 年以後，已進入普及型教育階段。

圖 5：20 歲學齡人口淨在學率與高等教育學生數佔總人口數比例比較圖



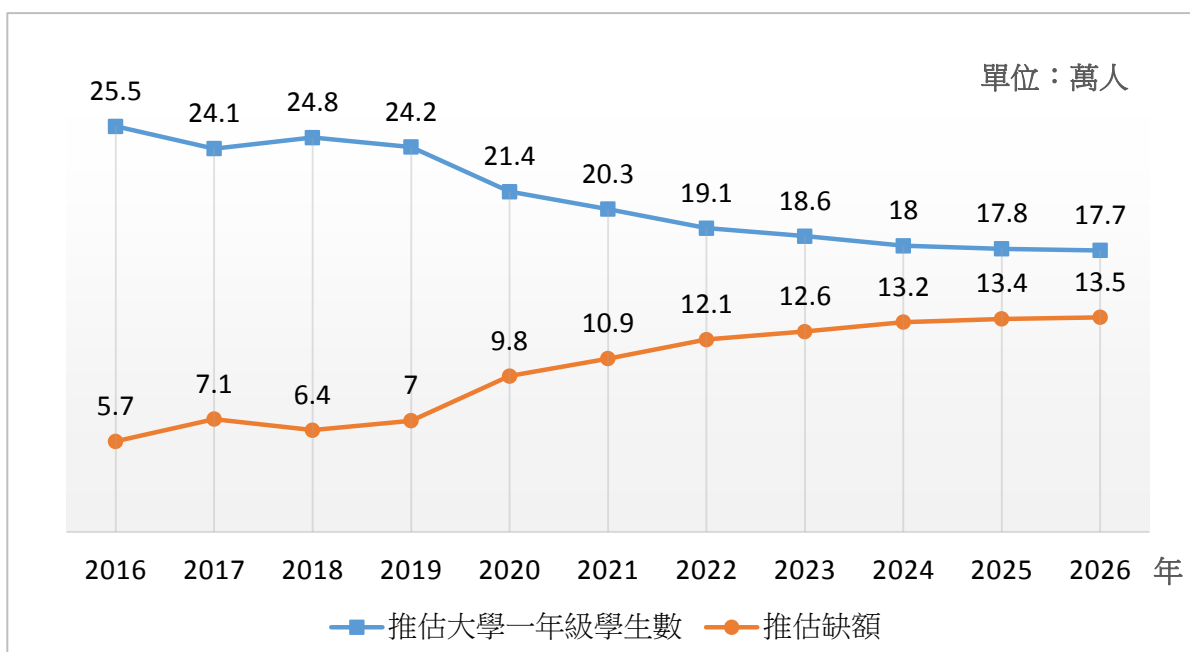
資料來源：教育部《教育統計簡訊第 39 號》，青平台基金會重新繪製

<sup>1</sup> 淨在學率是指應接受教育年齡人口中，實際接受教育人數之比例；其計算公式為「應接受教育年齡人口中實際接受教育人數／應接受教育年齡的人口」。

圖 5 引自教育部 104 年 9 月 15 日統計簡訊第 39 號，該資料表示，因各國高等教育階段學程設計及學生在學年齡歧異甚大，故以 20 歲單齡人口之高等教育淨在學率作為比較基礎。從圖中可以發現，臺灣與南韓淨在學率都超過 70%，而歐美國家相對較低，大多在 50% 以下。另外，日本因學制差異，該國 2015 年文部省資料僅統計 18 歲人口高等教育淨在學率為 56.2%。

至於高等教育在學人數占總人口比例，2012 年以南韓 6.9% 最高，美國因回流校園進修者為數頗眾，占比亦有 6.7%，澳大利亞、紐西蘭在 6% 左右，臺灣以 2014 年數據比較則為 5.7%，略低於南韓、美國，但高於新加坡及英、法、德等國家。

圖 6：未來 10 年大一新生人數與缺額推估變化圖



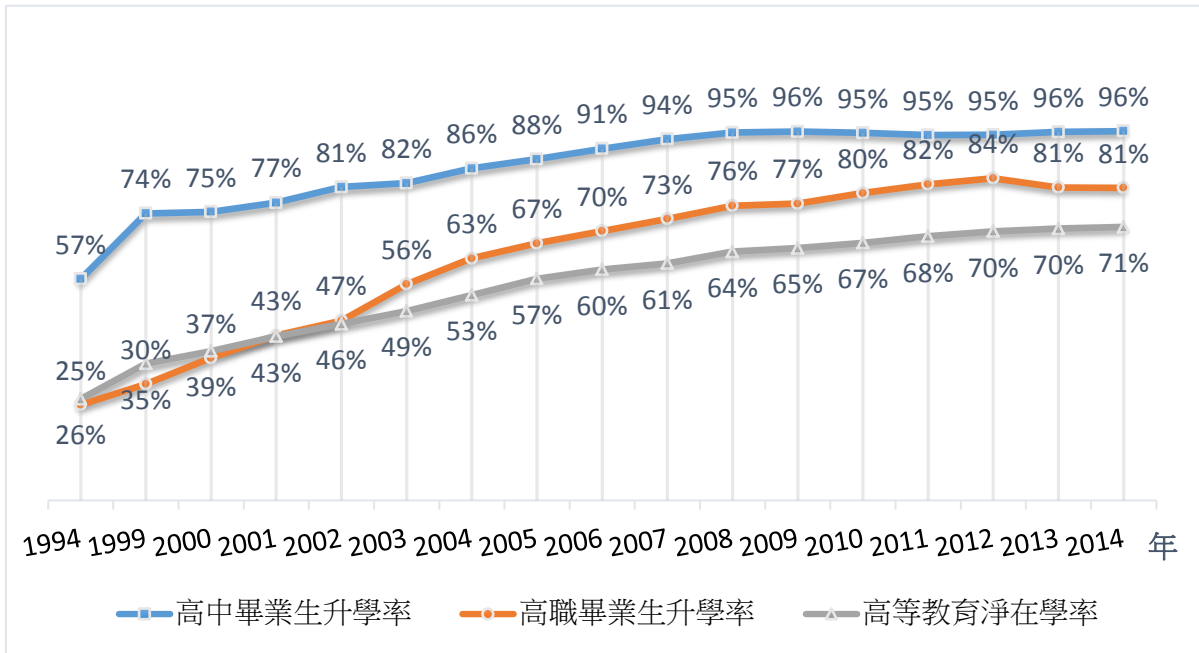
資料來源：教育部統計處，青平台基金會繪製

此外，受少子女化因素影響，大學新生人數逐年下滑，圖 6 顯示，10 年後推估新生人數僅餘 17.7 萬名，與 2015 年大學招生名額核定數相較，10 年後招生缺額將達 13.5 萬人，勢必對現有大專校院規模與學生數量產生影響。

您認為我國高等教育步入普及型階段的意義為何？在現有大專校院規模與少子女化因素的交互影響下，您認為高等教育之願景應朝何種方向發展？

## 二、 哪些人在念大學？

圖 7：近 20 年高中職畢業生升學率與高等教育淨在學率變化圖

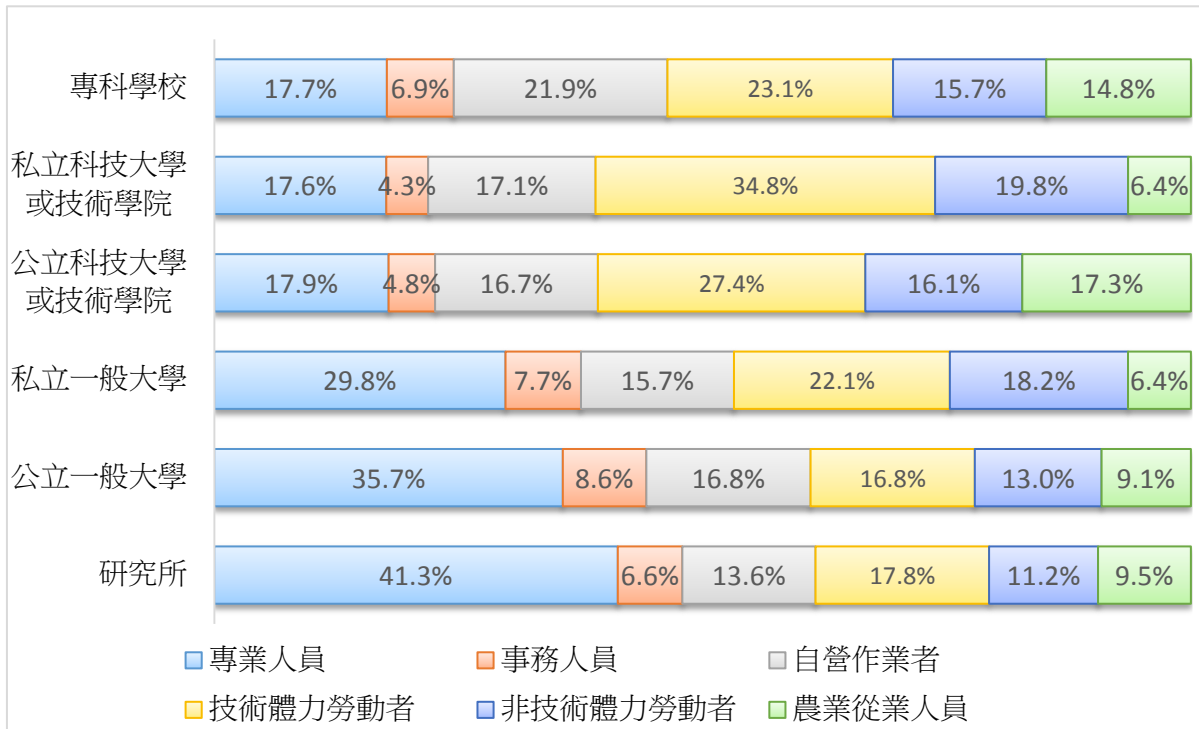


資料來源：教育部《中華民國 104 年版教育統計》，青平台基金會繪製

圖 7 指出，高中職<sup>2</sup>的升學率從 1994 年起便持續攀升，高中升學率在 1999 年突破 70%，高職的升學率也在 2007 年突破 70%，顯示絕大多數高中職學生在畢業後都選擇繼續升學，且高等教育淨在學率也已經突破 70%。

<sup>2</sup> 雖然我國於 2014 年公佈施行之《高級中等教育法》採用「學術專門分流」體制，即以專業學習為基礎，將高級中等學校之學程分為「普通科」，專門（技職-vocational）學程之「職業科」及「實用技能學程」，以及兼具高中與高職雙重特質之「綜合高中」，於教育部原始資料以「普通科及綜合高中、高中專業群（職業）科畢業生」稱之，此處為方便理解，仍採慣用之「高中職」用法。

圖 8：各高等教育類型學生家庭背景分布比較圖



資料來源：張宜君、林宗弘，〈臺灣的高等教育擴張與階級複製：混合效應維續的不平等〉，根據研究者所提供原始資料，青平台基金會重新繪製

家庭背景與學生進入公立或私立大學之關聯可從圖 8 觀察，研究學者張宜君、林宗弘使用中央研究院「臺灣社會變遷基本調查資料庫」為來源，以父親職業別為基礎分析專業人員類別之子女就讀公私立大學比例皆超過 30%；相較於此，公私立技職校院學生之父親職業別，則以技術及非技術體力勞動者為多數。

除了家庭背景因素可能影響子女就讀之學校類型外，有沒有其他因素可能影響入學機會或就讀學校類型，甚至是就讀系所領域的差異？這些不同的因素或差異又帶來哪些影響？

### 三、 大學的經費哪裡來？

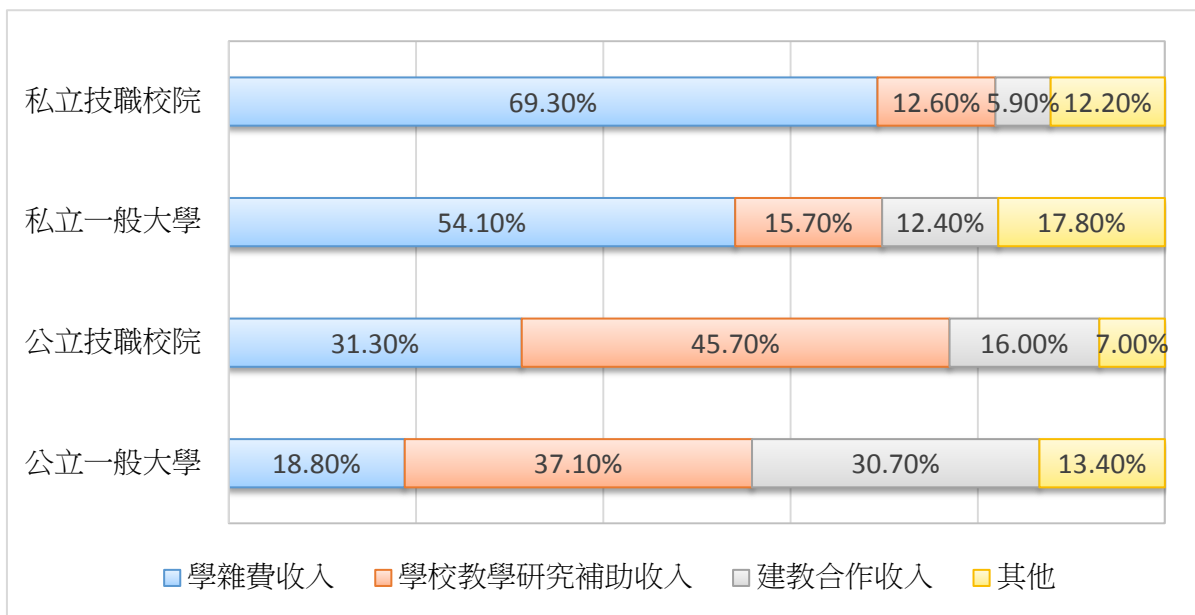
表 1：2013-2016 年教育部高等教育項下預算數

項目 年份	高等教育經費 (千元)	較前年增減 (千元)	該年度每生實際分配經費 (千元)
2013 年	81,552,670	727,870	182.9
2014 年	81,793,020	240,350	184.9
2015 年	85,336,751	3,543,731	缺
2016 年	86,326,550	989,799	缺

資料來源：教育部預算書

表 1 摘錄自教育部送立法院審查之 2013 至 2016 年預算書，可見高等教育預算數近四年僅緩步成長。

圖 9：2011 年公私立大學經費結構比較圖



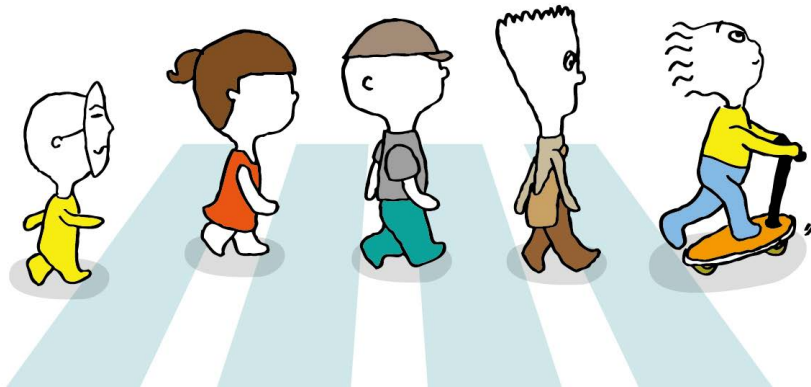
註：私立學校研究補助收入部分，包含捐贈收入。

資料來源：教育部國際及兩岸教育司於 2013 年 10 月 18 日臺北大阪高等教育會議之簡報，青平台基金會重新繪製

圖 9 所呈現的是 2011 年公私立大學與技職校院的部分經費來源比例，顯示學雜費佔私立學校收入來源比例在 55% 到 70% 之間，相較於公立學校的 20% 到

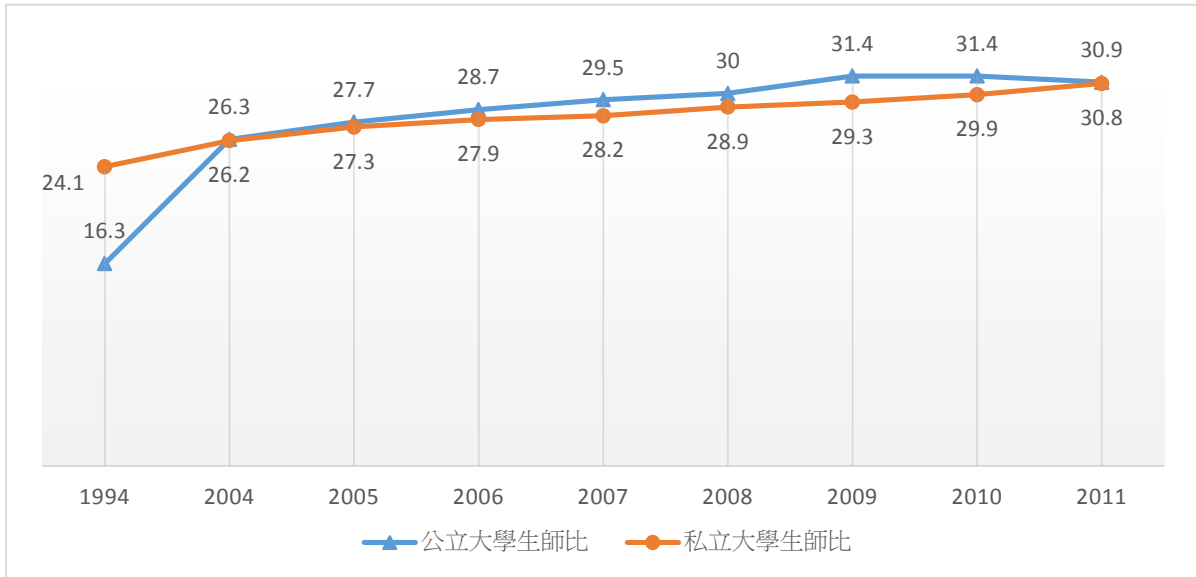
30%高出許多；此外，在獲得補助及建教合作收入部份，公立大專校院為私立大專校院之 2 倍以上，而私立大專校院則高度仰賴學生學雜費收入。教育部 2014 年統計資料表示私立大學約有 30%的學生仰賴就學貸款支付學費，即部分私立大專校院可能是靠著學生舉債而得以繼續經營，因此學生數量減少將會嚴重影響部分私立學校的持續經營。

您認為我國應投入多少高等教育經費？在既有的經費規模下，資源應如何分配為宜，為什麼？



#### 四、在大學受好的教育？

圖 10：1994-2011 年公私立大學生師比變化圖

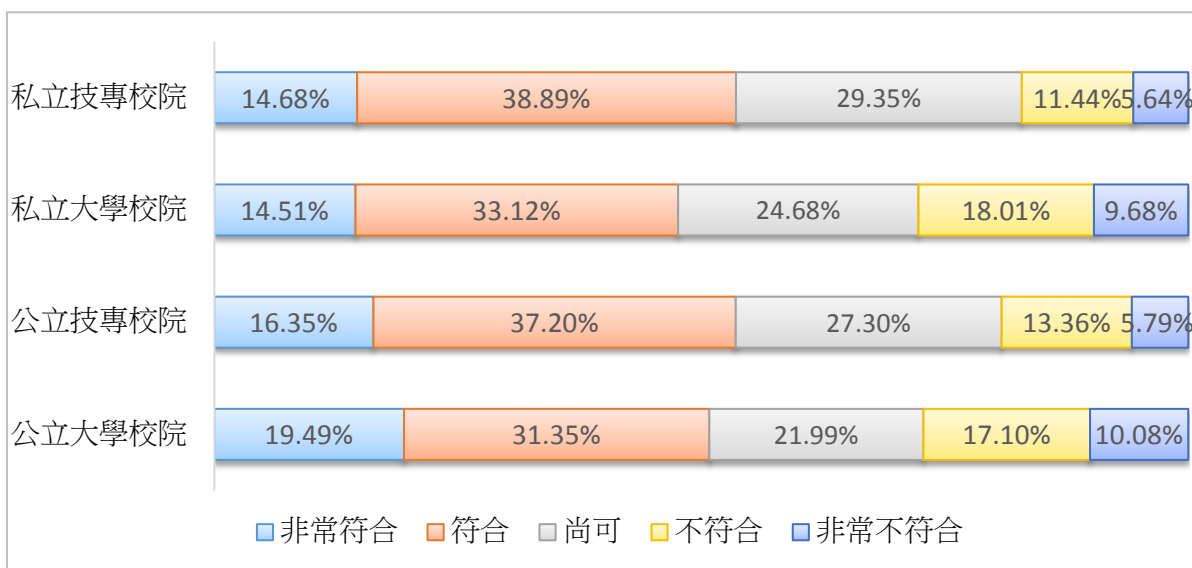


資料來源：原始數據由輔仁大學社會系戴伯芬專任教授提供，青平台基金會重新繪製

生師比是指學生與老師的人數比例，也就是一位老師需教導或帶領的學生人數；一般而言，生師比數字提高，教育品質也會隨著降低。圖 10 指出，1994 年教育改革之後，公立大學生師比在 10 年內從 16.3 上升到 26.2，之後持續攀升到 30.9；同一段時間私立大學生師比則是從 24.1 上升到 26.3，之後持續攀升到 30.8。顯示不論公私立大學，教師的教學或輔導負擔都相當沉重。



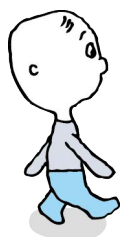
圖 11：2010 年大專校院畢業生工作內容與在校所學課程符合程度比例圖



資料來源：教育部高教司，青平台基金會重新繪製

圖 11 為教育部委託財團法人資訊工業策進會對 2010 至 2014 年間大專校院畢業生所進行的調查資料，統計數據指出，公私立大專校院畢業生認為在校專業課程所學與工作內容所需符合程度不符或非常不符者約在 17% 到 28% 之間；其中公私立大學校院畢業生認為所學與工作內容不符或非常不符者皆超過 25%，也就是約有四分之一以上的大學校院畢業生認為自己所學與所用不符。

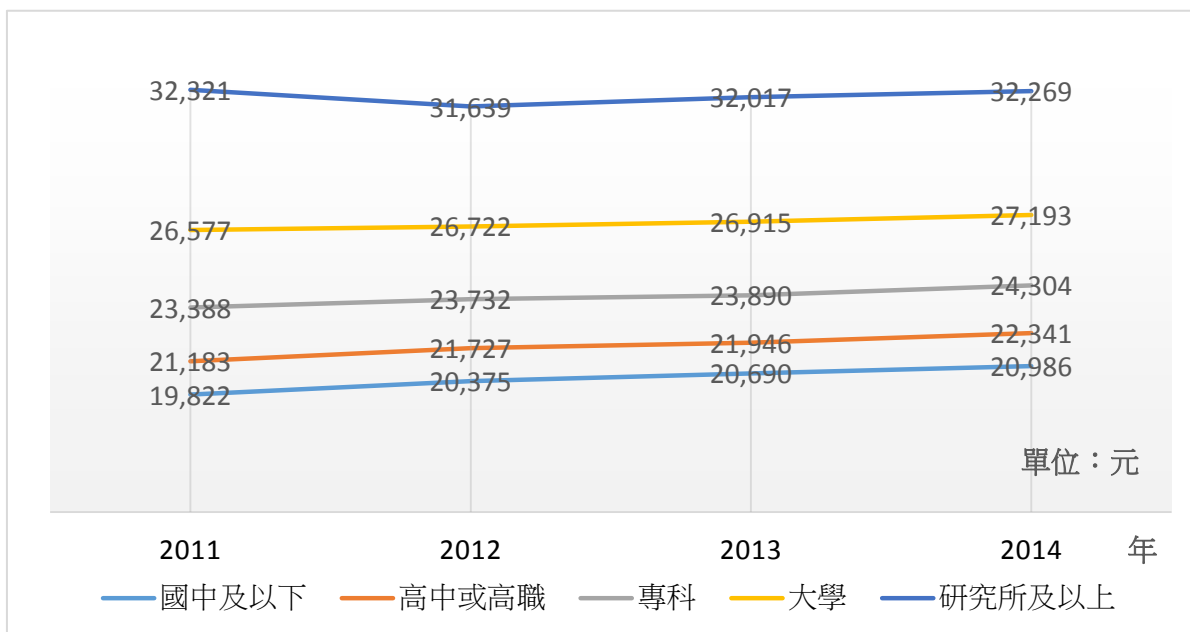
除了生師比外，您認為還有哪些層面可反映教育品質？學生接受高等教育的目的是為了學科理論、能力的培養，還是其他的學習內容？什麼樣的學習比較符合您心目中高等教育的目標？





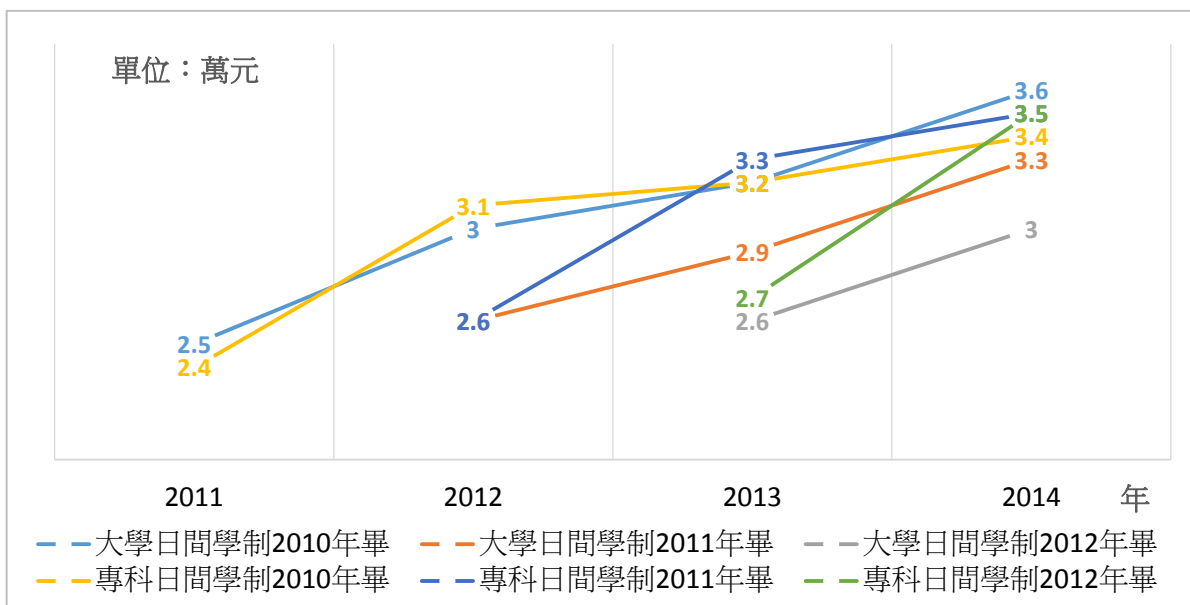
## 五、大學畢業，然後呢？

圖 12：2011-2014 年初任人員每人每月平均經常性薪資歷年變化圖



資料來源：勞動部統計資料庫，青平台基金會繪製

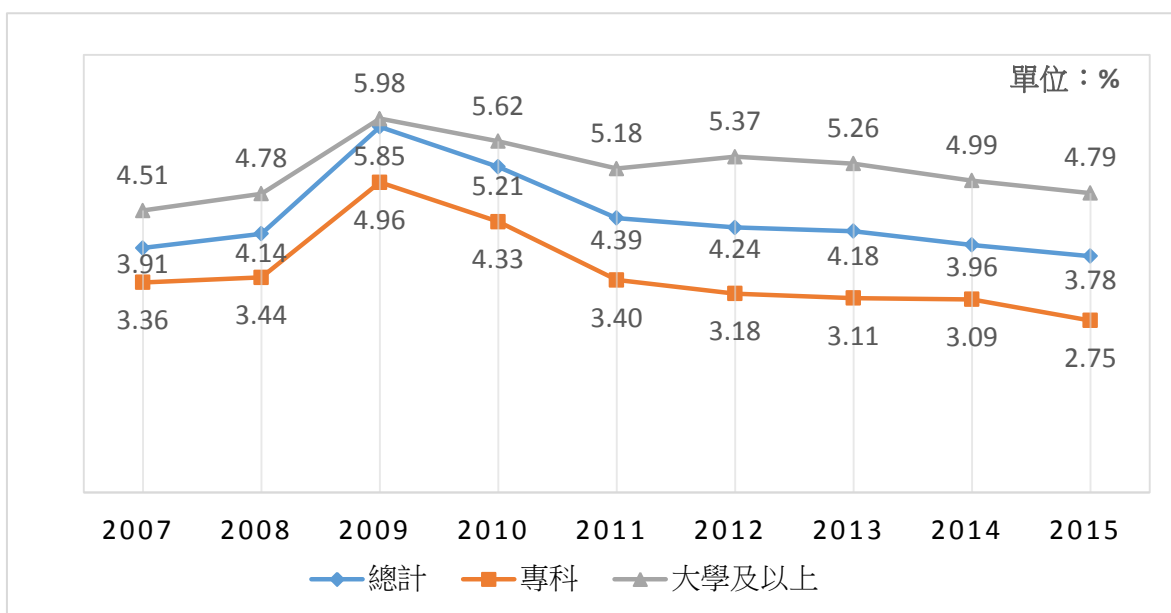
圖 13：2011-2014 年大專校院日間學制畢業生主要工作平均月薪比較圖



資料來源：教育部統計處，99-101 學年度大專校院畢業生就業薪資巨量分析，以教育部「大專畢業生就業追蹤系統」與財政部薪資所得檔、內政部出境紀錄、軍保以及各項就業投保之加退保紀錄進行串接而得之數據

圖 12 為勞動部於 2011 至 2014 年調查之初任人員每人每月平均經常性薪資，可發現畢業學歷越高，平均起始薪資也會越高。而圖 13 則為行政院責成教育部自 2014 年起以 2010 至 2012 年之博、碩、學士及專科畢業生為就業對象，進行為期 3 年的追蹤調查；其中，2011 年之專科及學士畢業生於 2012 年薪資年水準一致，為 2.6 萬元，然而比較 2013 年平均月薪，2011 年畢業之專科畢業生平均月薪超過 2010 年畢業之學士畢業生。本項統計缺乏對公立學校之比較，但仍可觀察大學與專科畢業生之薪資水準變化。

圖 14：2007-2015 年大學及專科以上學歷年平均失業率變化比較圖



資料來源：勞動部統計資料庫，青平台基金會繪製

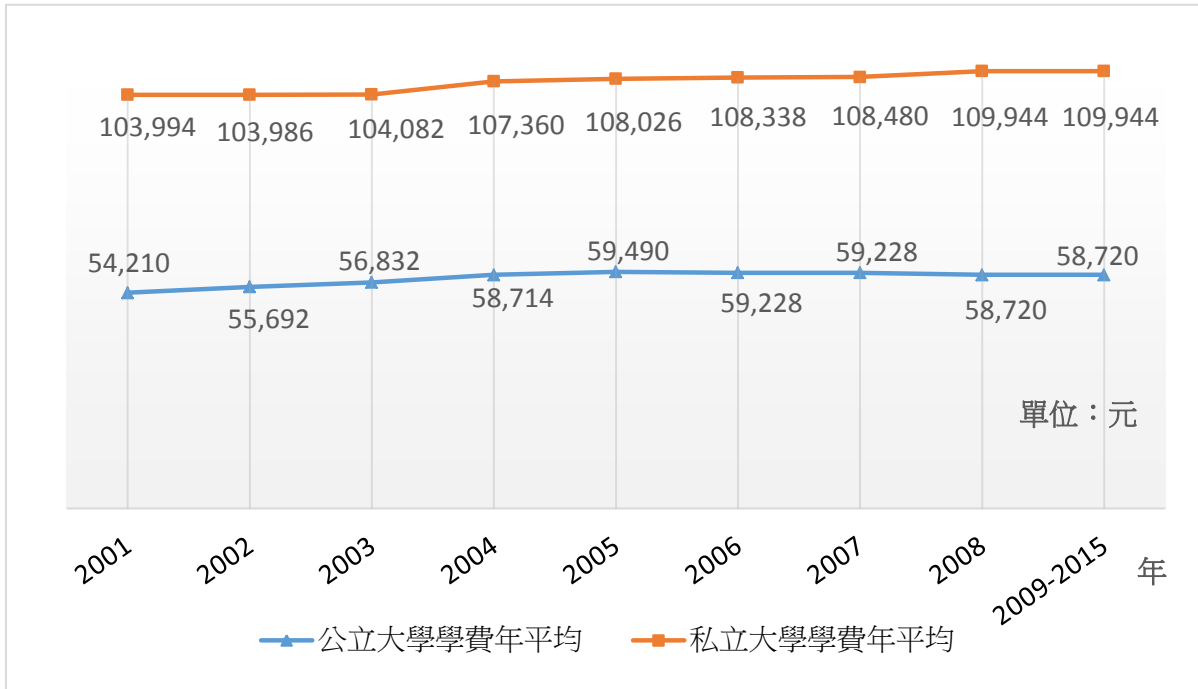
關於青年失業的部分，圖 14 表示大學以上學歷失業率近年來持續高於全國平均失業率，但專科學歷失業率則皆低於全國平均值。

另外，根據教育部高教司於 2007 年委託財團法人資訊工業策進會進行調查的《大專畢業生畢業後一年調查報告》則發現，私立一般大學及公私立技職校院的畢業生就業率雖然高於平均，但學生認為自身所學超過工作所需的比例高於 50%，即便經過 2 至 3 年的職場磨合與流動，仍有將近 50% 的畢業生認為所學超過工作所需；也就是說，有將近一半的畢業生認為即使不念到大學，一樣可以從事目前的工作。

您認為接受高等教育的目的為何？大學畢業後，除了就業以外，有沒有其他不同的選擇？這些不同的選擇背後代表的意義是什麼，可能產生哪些影響？

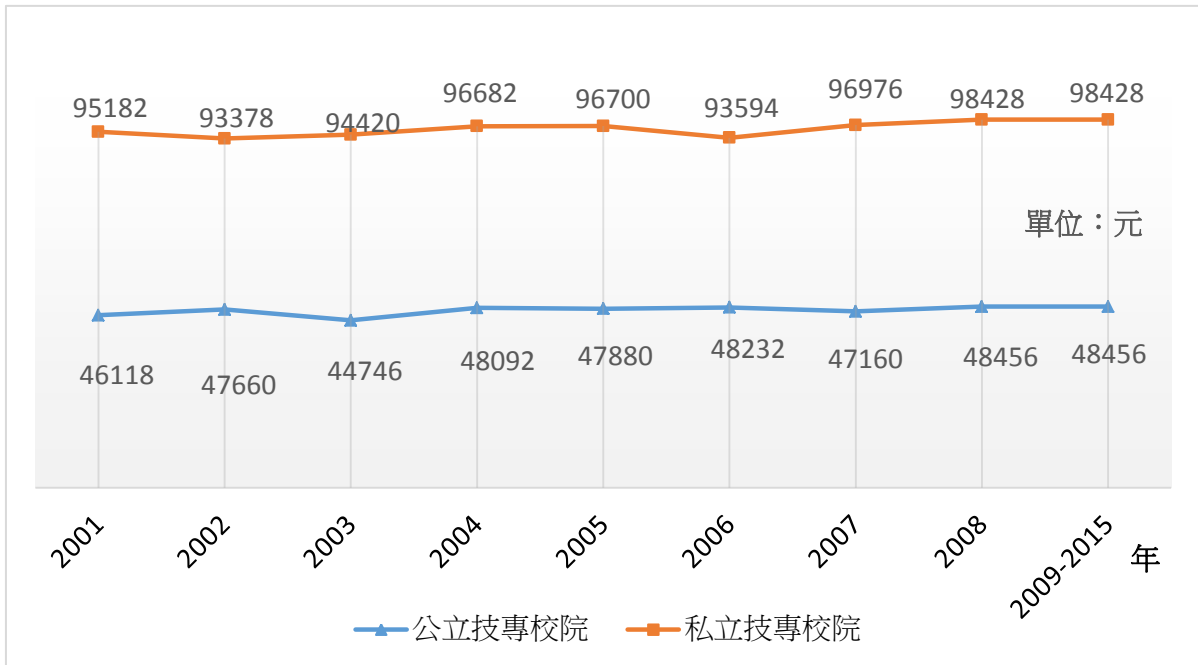
## 六、念大學的代價？

圖 15：2001-2015 年公私立大學學費年平均變化圖



資料來源：教育部統計處，青平台基金會重新繪製

圖 16：2001-2015 年公私立技專校院學費年平均變化圖



資料來源：教育部統計處，青平台基金會重新繪製

圖 15 與圖 16 呈現 2001 至 2015 年臺灣公私立大專校院每年平均學費金額的

變化<sup>3</sup>，整體呈現緩步上升的情形；從圖中也可發現，公立學校與私立學校間的學費差距持續維持在 5 萬元左右。

表 2：2014 年公私立大專校院學生申請就學貸款情形

	公立大專校院	私立大專校院
申貸人數比例	20.27%	28.75%
總申貸金額	31 億 9500 萬元	197 億 9300 萬元
平均每人申貸金額	53,430 元	81,835 元

資料來源：教育部統計處

表 2 呈現的則是公私立大專校院學生申請就學貸款的情形，申請就學貸款的學生私立學校相對較多，平均每人申貸金額也較高。承前所述，如需申請就學貸款支付就學所需，以表 2 平均每人申貸金額推估，私立學校學生 4 年畢業後，將比公立學校學生多出約 12 萬元的負債。



<sup>3</sup> 由於 2009 年起教育部凍結各校學費調整，故圖 15 及圖 16 之 2009-2015 年數字皆與 2008 年相同。

## 貳、議題觀點

從前述〈臺灣高等教育要知道的 6 件事〉，可知臺灣高等教育在學人口數比例與國外相較並不算低，但多數學生就讀於學費較貴、學術資源聲望較差的私立學校，且畢業後背負較重的就學貸款，就業情形雖然就業率較高，但低就<sup>4</sup>率也偏高的狀況。國家教育研究院助理研究員劉秀曦研究亦根據教育部統計處 2010 年統計資料出，2008 年我國家庭收入較低家庭的子女，就讀私立大專校院者高達 80% 以上；就讀公立大專校院比例不到 20%；研究學者王秀槐也彙整許多相關研究結論，共同指出家庭社經地位高者較有機會上大學，且可進入學術資源聲望較佳的公立大學，換言之，就讀於私立大學的學生，多數為家庭社經地位較低者；就前述研究可知，高等教育未必能發揮促進階級流動的功能，反而呈現鞏固現況、維持階級複製的情形。

針對上述情形，社會意見皆認同高等教育應加以改革，然而彼此間對於改革願景仍有分歧。以下提出幾個議題觀點作為參考。

### 一、高等教育該朝菁英攻頂發展，還是提升平均品質？

近年為了鼓勵大學競爭國際學術排名，教育部以政策獎勵的方式鼓勵大學提出研究計畫或教學改善計畫，以爭取獎助經費，但此種政策被質疑有將資源集中在少數大學身上，造成教育資源分配不公的可能。

臺灣目前共有 159 所大專校院，2016 年的高等教育預算數約為 863 億。受少子女化因素影響，未來大專校院整體校數與學生數將有減少可能，若高等教育補助經費原則未改變，依學校規模編列的補助款項總額也有下滑的可能。

在資源有限的情況下，經費分配的方式更顯重要。未來教育經費究竟該採菁英攻頂策略，將經費資源集中在少數學校，讓特定學校競爭國際頂尖大學的地位，或將政府資源平均分配，提升所有學校的辦學品質？又或者可以有其他不同的發展可能性？有待大家共同提出符合社會期待的策略方向。

### 二、高等教育需肩負公共責任或可順應市場需求調整？

在前述數據資料中曾提到家庭背景對於學生入學機會的影響，其中家庭收入較低的學生在接受高等教育時，需比其他學生承受更高的經濟負擔，因此有人認

<sup>4</sup> 「低就」一詞，以本手冊參考資料中華經濟研究院杜英儀副研究員之定義為「受訪的畢業生回答工作所需之教育程度低於其本身教育程度者」。

為現有教育制度和資源分配方式強化了社會不平等的現況，並主張高等教育具有公共責任，應該擴大公立學校招生的名額與比例，增加弱勢入學機會與城鄉平衡；又或者，即使高等教育規模可能萎縮，政府也可維持現有的經費規模和公立學校招生名額，如此一來，在私立學校萎縮的過程中，間接使公立學校招生人數增加，以達成公私立學校招生比例翻轉的可能性，讓更多學生有機會進入學術資源較佳的公立學校就讀。

但也有人認為，高等教育需順應市場需求，以減輕政府財政負擔，將規模較小的公立大專校院整併，讓經營不善的私立大專校院停辦退場，毋需特別提高公立學校與私立學校間的相對比例。此外，教育部曾於 2015 年主張，現行大專校院規模總數應以 100 所左右為準，若以此為基準，需整併或停辦退場的學校數量，公立大專校院約有 8 到 12 所、私立大專校院則有 20 到 40 所。

您認為高等教育應該擔負公共責任或是順應市場？又或者可以兼顧兩者？目前大專校院的規模是否需要調整？又應如何調整？都是高等教育改革過程中重要的討論課題。

### 三、教育部對於高等教育學費應嚴格控管或開放各校調整？

教育部自 2008 年起實施學費凍漲政策，要求公私立大專校院學費調漲需送教育部審核同意方可調漲。支持凍漲的論點主要認為，弱勢家庭學生以就讀私立學校為主，若私立學校學雜費可以自由調整，將妨礙弱勢家庭就學的權益，且私立學校每年接受教育部編列預算補助經營，應擔負一定程度扶助弱勢的責任，因此不同意開放學費自由調整。

反對凍漲、要求開放學費自由調整的論點主要認為，高等教育需要大量的資金投注才能提升教育及研究品質，國家投注在高等教育上的經費規模與擴張程度有限，仰賴政府資源將造成大學無法獲得充裕資金，以提升研究能力。因此，開放各校因應辦學成本自行調整學雜費，學校的自主財源提升後，對於學生的教育品質才能有所改善。

您認為教育部如何面對各大學提出的學費調漲聲浪？應嚴格加以管控或順應各校經營需求放寬限制？若介入管控，對於各校經營的困境，又如何處理？如放寬限制，又如何兼顧弱勢家庭就學的權益？需要大家一起集思廣益。

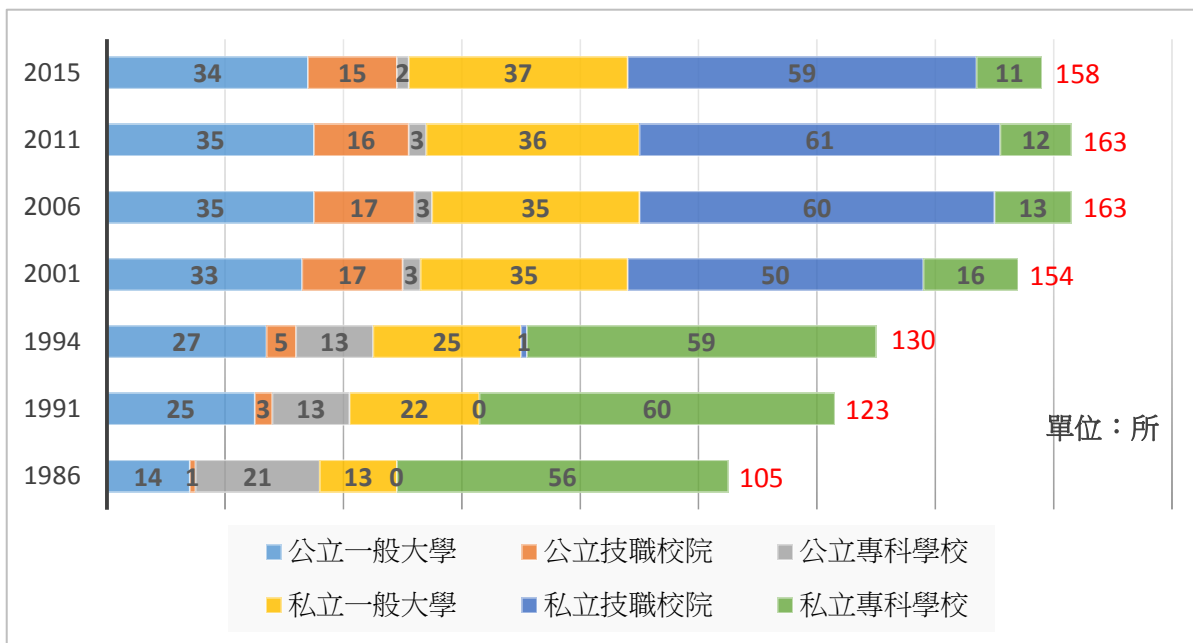


## 參、延伸說明

### 一、臺灣的高等教育發展現況

1986年以前國內高等教育受到高度政策管制，大專校院總數在1970至1986年間長期維持於96到105所。1994年民間發起410教育改造遊行訴求廣設高中大學，高等教育之管制鬆綁；1994年大專校院為130所，之後因高教政策轉向開放，重新開放私立學校申請籌設，大專校院校數逐漸擴增，2000年為150所，2005至2013年間則介於161到164所之間，2014年又略減為159所。

圖 17：近 30 年臺灣大專校院數量、類型變化比較圖



資料來源：教育部統計處，大專院校概況統計 104 學年度，青平台基金會繪製

由圖 17 觀察 1986 年觀察近 30 年大專校院類型變化，可發現 1994 到 2001 年間私立技職校院增加最多，公私立專科學校則大幅減少 53 所，2001 至 2006 年共增加 9 所學校，仍以學院改制大學為主，2006 年以來大專校院校數未再增長；在結構上，學校主要類型從早期的專科學校，轉為以一般大學或科技大學為主。

近年來臺灣因出生人口數急速下降出現少子女化的現象，導致高等教育面臨本地生員不足的情形，而私立大專校院又佔高等教育眾多校數，部份私立學校開始出現緊縮教職員工薪資福利、併班併系上課或停招退場等情形。

## 二、社經背景與高等教育入學機會之關聯

經濟合作暨發展組織（The Organization for Economic Cooperation and Development, OECD）於 2012 年發布之《各國教育概觀》資料指出，政府或個人皆受益於高等教育，高等教育為社會帶來的公共利益，遠超過政府投入高等教育的成本。人力素質提升對於整體社會具有正面效益，而不是僅有受教育者獲得利益，因此不能只將教育視為個人為了營造將來對自身有利環境的投資選項，而忽略政府在高等教育上的責任。

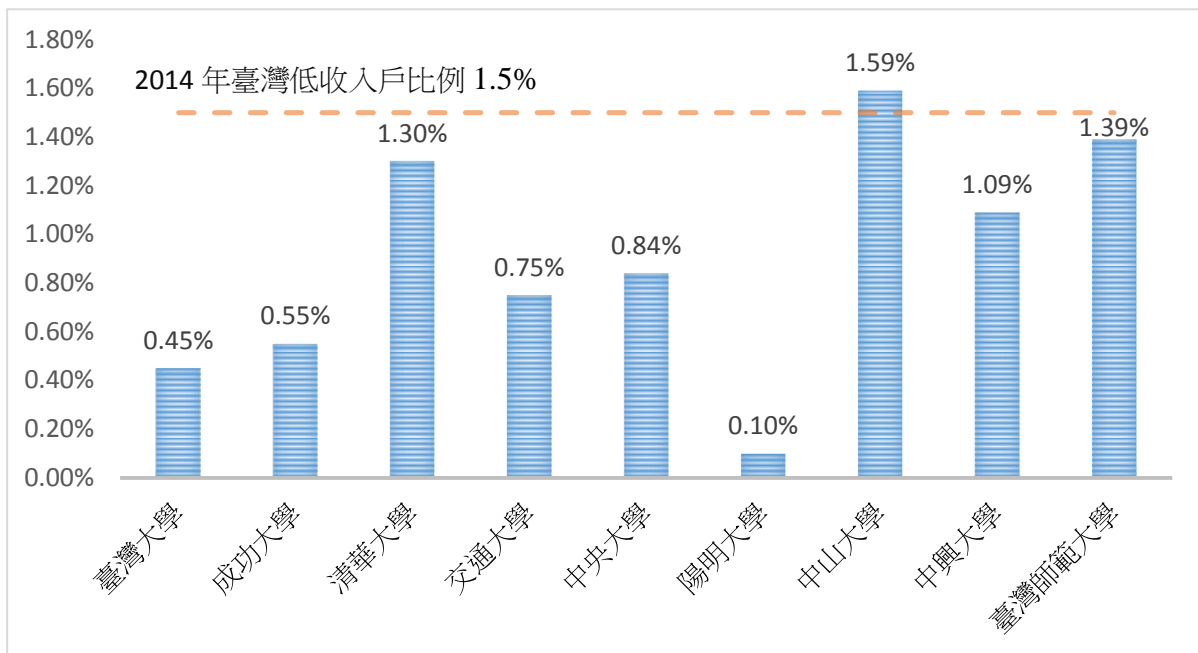
此外，OECD 研究顯示，個人社經背景與教育程度有顯著關聯；臺灣學者王秀槐研究也同樣指出，能夠進入公立大學者多半來自於在家庭背景上居於優勢的家庭，就讀私立學校的學生則多數來自家庭背景居於弱勢的家庭，形成公立大學學生家庭社經地位平均較高，但卻負擔較低學雜費的「反重分配」現象，此一現象的起因之一也來自於政府的高等教育經費分配政策。

在經費分配上，政府一年投注在一般公立大學的經費約為一般私立大學的 2 倍，但公立大學的學生數卻不到私立大學學生數的一半，此種情形被稱為「逆分配」，意指政府投注較多資源在公立學校，但對於學生人數更多、家庭背景較弱勢的私立學校所提供的補貼卻相對薄弱。因此，學生在現行高等教育制度下不但無法獲得改善生活品質的機會，反而會因為求學而背負更嚴重的經濟壓力。

從前述觀點進一步了解，高等教育被認為具有促進社會階級流動、實踐社會正義的功能；因此，在就學意願與入學機會完全一致、公平的前提下，不論透過何種管道入學，每個類型的學校中，學生的社經地位分布情形應該會與社會平均值趨於一致，但從圖 18 觀察臺灣現況，領有政府大量補助的部份公立大學中，除中山大學外，其餘大學 2014 年底收入戶家庭學生透過多元入學管道入學就讀的比例皆不到 1.5%，比當年度臺灣低收入戶的比例為低，顯示臺灣的高等教育入學機制並不完全公平。



圖 18：2014 年低收入生佔部分國立大學新生比例比較圖



資料來源：教育部、衛生福利部統計處《社會福利統計年報》，青平台基金會繪製

另外，在弱勢族裔方面，以原住民族為例，大專校院之原住民學生粗在學率<sup>5</sup>至 2014 年已升為 50.53%，5 年來增加 5.63%，此一粗在學率已是歷年第二高，但與非原住民學生的 84.9% 相比仍差 34.37%，顯示現有高等教育入學機制對提高弱勢族裔入學空間仍有改善餘地。

### 三、 高等教育學費管控

國外的公立學校營運以政府補助為主，因此在學費負擔上相對較低，私立學校則自主營運，學費自行調整。

而臺灣高等教育在 1994 年擴張時，政府政策允許私立技職校院改制升格為一般大學，並由政府補助一定程度的經費支撐私立學校運作，形成私立學校營運政策須受到政府一定管制的現況；故私立學校若需調漲學費，仍需經過教育部同意方可生效，但教育部考量目前私立學校學生以家庭背景相對弱勢者居多，且有三成私立學校學生需以就學貸款支應求學所需，造成弱勢家庭借錢求學，私立學校以此營運，形成維持高等教育體系穩定的現況，為避免加重私立學校學生求學負擔，而管控私立學校調漲學費。

<sup>5</sup> 粗在學率指的是應接受教育年齡之人口中，所有接受教育人數之比例；其計算公式為「所有接受教育的人數／應接受教育年齡的人口」。

#### 四、臺灣的高等教育經費補助政策

臺灣對高等教育經費之補助可分為基本需求經費及政策引導性經費兩類。基本需求經費包含一般經常性經費、私立學校獎補助與國立大學校院校務基金補助；政策引導性經費則包含發展國際一流大學及頂尖研究中心計畫（通稱五年五百億、邁頂計畫或頂大計畫）、獎勵大學教學卓越計畫（通稱教卓計畫）及振興經濟擴大公共建設計畫等。

過去，我國對於高等教育資源的分配以平均主義為主，強調基本需求經費；近年為提升大學競爭力改以績效責任為主，教育部逐漸強調政策引導性經費之重要性，然而不論是邁頂或教卓計畫，每年獲得計畫補助者幾乎都是相同的學校，計畫評鑑指標設計無法準確評估補助成效，各校為達成預算執行率，將補助經費用於耗材開支，與原補助目的相去甚遠。

此外，許多學校為爭取補助，讓學術研究以大量生產學術論文及計算各類國際期刊論文數量為首要，追求世界排名「前 500 名」或「前 100 名」為目標，陷入大學為「卓越」而「卓越」的迷思。就現況而言，高等教育資源的分配方式，將決定臺灣高等教育未來的走向，若無法大規模增加預算，則各項預算之間勢必互相排擠，難以合理地進行分配。

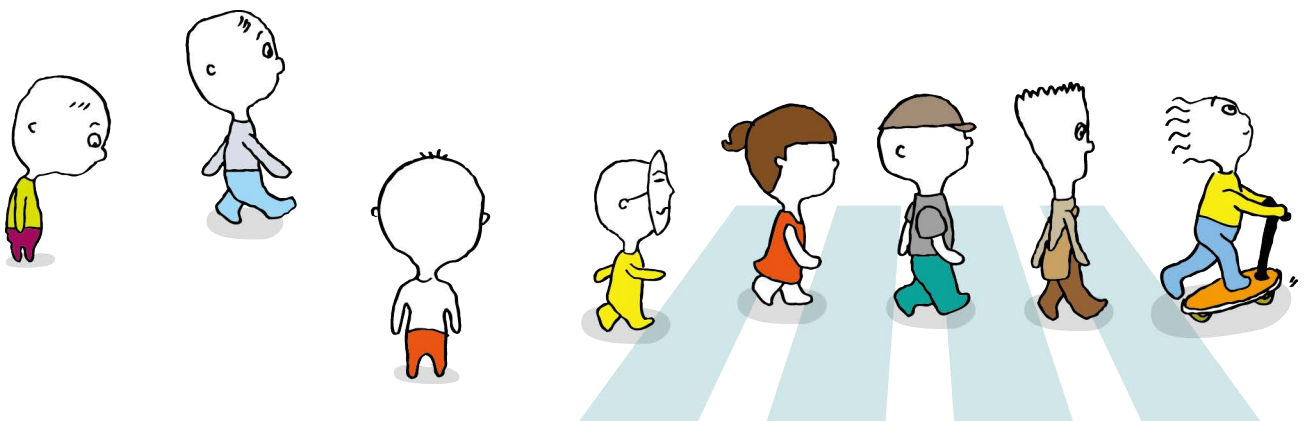
#### 五、大學畢業生就業概況及就學貸款償還

勞動部利用公立就業服務機構的求才登記人數和求職登記人數推算出求才人數對求職人數的倍數，也就是求供比，當求供比數值等於 1，即表示就業市場的勞力供需處於平衡狀態。數據顯示，2016 年 1 月到 4 月間整體的求供比為 1.93，即每位求職者平均有 1.93 個工作機會，但大學以上學歷者卻僅有 0.55 個工作機會，且各教育程度中，僅大學以上學歷的求職者工作機會低於 1，顯示大學以上的求職者在就業市場已有「勞力過剩」的情況。此外，勞動部於 5 月發布 2015 年 7 月初任人員薪資調查指出，雖然起薪仍和學歷高低成正比，但專科、高中職的薪資年增幅皆超過 2%，大學以上學歷起薪年增幅卻無法與之齊平。

而根據教育部統計資料，申請就學貸款含在學及畢業者共約 94 萬人，就業之後多數青年都要償還就學貸款，若以私立學校學費估算，每學期學雜費 5 到 6 萬元，8 學期貸款金額共達 40 至 48 萬元；若分期 8 年償還，每個月需還 4 千到 7 千元不等。依據勞動部 2014 年職類別薪資調查初始平均薪資 25,634 元計算，每月償還金額占初始平均薪資的 15.6% 到 27.3%，教育部最新統計指出，目前已

有大約 3.5%，估約 3.3 萬人因月收入不到 3 萬元申請暫緩償還就學貸款本金與利息，為了舒緩學貸族的償還壓力，教育部表示，預計自 2016 年 8 月開始，學貸寬限期從 1 年延長為 5 年，也就是原本「畢業或當完兵 1 年後開始還」，改為「畢業或當完兵 5 年後開始還」，惟此政策仍未能解決學生需貸款方能就學之困境。

您對於高等教育有何願景或期待？面臨高等教育如此困境，資源得如何分配才得以解決現有困境？或政策該如何調整以達成您期望的發展方向？



## 肆、參考資料

### 一、原始數據

1. 教育部高教司：<http://depart.moe.edu.tw/ED2200/>
2. 教育部統計處：<http://depart.moe.edu.tw/ED4500/Default.aspx>
3. 教育部教育統計查詢網：<https://stats.moe.gov.tw/>
4. 勞動部統計資料庫：<http://www.mol.gov.tw/statistics/2445/>
5. 衛生福利部統計處：<http://www.mohw.gov.tw/cht/DOS/>
6. 立法院預算評估中心：[http://www.ly.gov.tw/06\\_lyacc/acc.jsp](http://www.ly.gov.tw/06_lyacc/acc.jsp)
7. 教育部 2013-2016 年預算書：  
[http://depart.moe.edu.tw/ED4400/Content\\_List.aspx?n=4EAF2E11B04F6255](http://depart.moe.edu.tw/ED4400/Content_List.aspx?n=4EAF2E11B04F6255)
8. 教育部統計處《教育統計簡訊》：  
<http://depart.moe.edu.tw/ED4500/News.aspx?n=B31EC9E6E57BFA50&sms=0D85280A66963793>
9. 2010 年經濟合作發展組織《各國教育概觀》：  
<http://www.oecd.org/edu/skills-beyond-school/educationataglance2010oecdindicators.htm>
10. 2014 年經濟合作發展組織《各國教育概觀》：  
<http://www.oecd.org/edu/education-at-a-glance-2014-indicators-by-chapter.htm>

### 二、學術文章

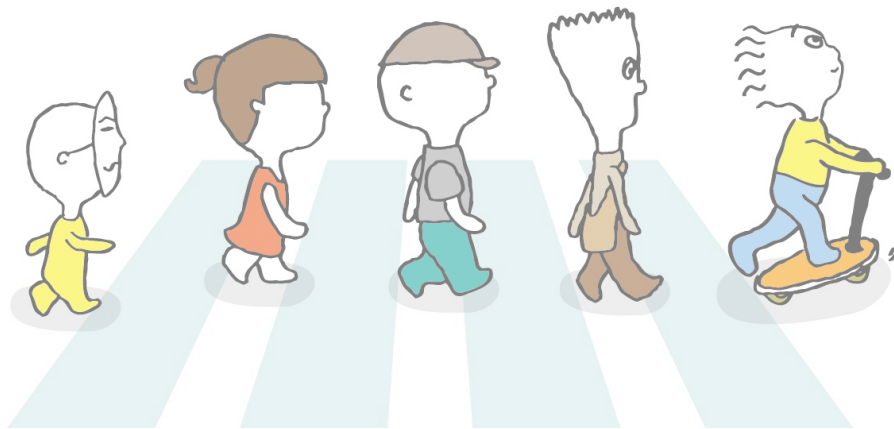
1. 卜少平、駱明慶，〈父母對子女教育投資的性別差異-以就學貸款為例〉，收於《人文及社會學叢刊》，第 27 卷，第 2 期，2015 年。
2. 杜英儀，〈青年失業問題之探討〉，收於《經濟前瞻》，第 145 期，2013 年 1 月。
3. 杜英儀，〈大學品牌效應失靈了嗎？〉，收於《經濟前瞻》，第 150 期，2013 年 11 月。
4. 陳東升，〈以學生為中心的臺灣高等教育問題〉，發表於國立政治大學辦理之「指南政策論壇：高等教育的挑戰與轉型」，2016 年 5 月。
5. 張宜君、林宗弘，〈臺灣的高等教育擴張與階級複製：混合效應維繫的不平等〉，收於《臺灣教育社會學研究》，第 15 卷，第 2 期，2015 年 12 月。

6. 戴伯芬，〈大學的誕生與衰亡—臺灣高等教育擴張的歷史分析〉，發表於東吳大學辦理之「社會政策教師專業社群系列演講」，2014年10月。
7. 劉秀曦，〈經濟弱勢學生高等教育參與程度仍待改善〉，收於《國家教育研究院電子報》，第16期，2011年。
8. 王秀槐，〈誰能上大學？—大學入學機會、學校類型與入學管道初探〉，收於《國立臺灣大學教學發展中心電子報》，2008年。

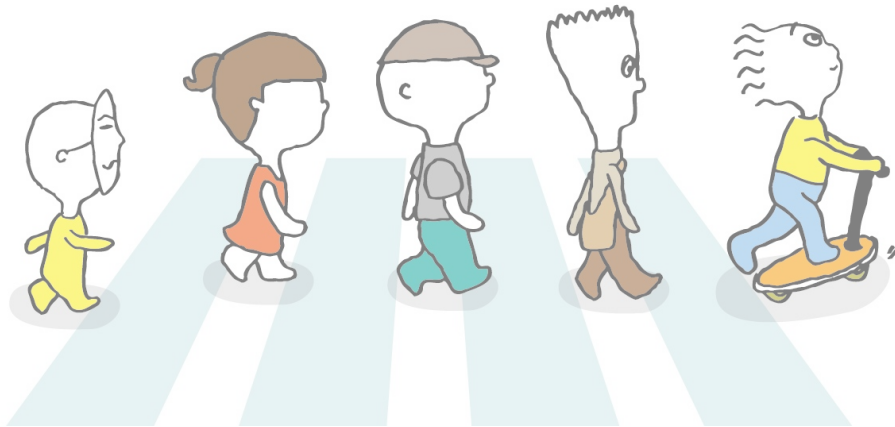
### 三、 媒體報導

1. 潘姿羽，〈每人僅 0.55 個工作機會 大學以上學歷 不再燙金〉，聯合新聞網，2016年6月12日，網址：<http://www.cw.com.tw/article/article.action?id=5076852>
2. 許敏溶，〈薪資未達標 學貸還款可延 5 年〉，蘋果日報，2016年1月29日，網址：  
<http://www.appledaily.com.tw/appledaily/article/headline/20160129/37038068/>
3. 林志成，〈3.3 萬人還不出錢 學貸族逼近百萬〉，中國時報，2016年4月25日，網址：<http://www.chinatimes.com/newspapers/20160425000305-260102>

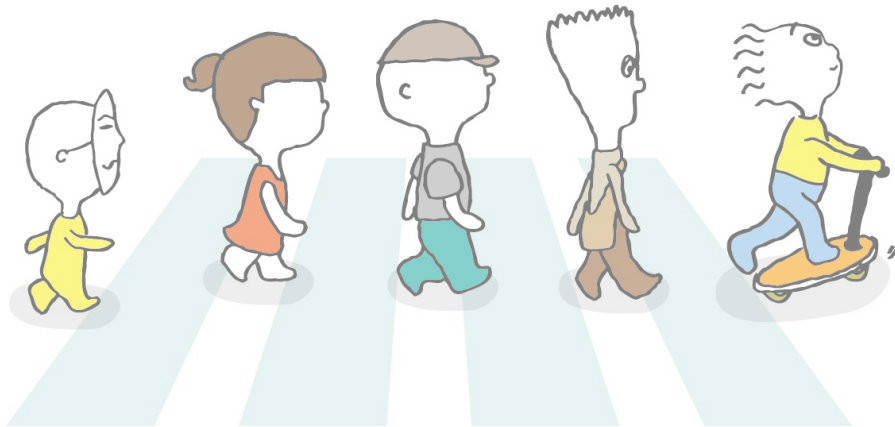
# 筆記頁



# 筆記頁

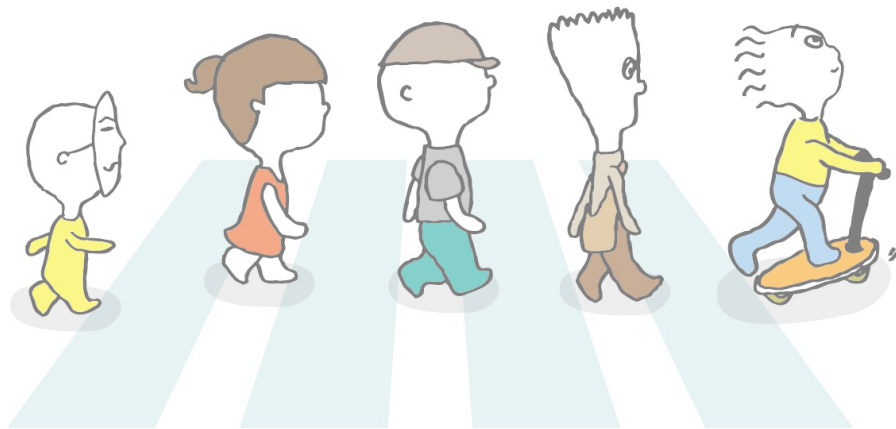


# 筆記頁





# 筆記頁





感謝教育部、高等教育改革論壇推動委員會及議程小組老師們提供議題手冊撰稿相關資料及建議。

撰稿：邵學禹、林中尹

校稿／手冊編輯：劉璐娜、葉懿倫、張婉慈

製圖：林育朱

視覺設計：正氣團





### 發起人／立法委員

黃國書、何欣純、吳志揚、吳思瑤、李麗芬、柯志恩、高金素梅、高潞·以用·巴騰刺、張廖萬堅、許智傑、陳學聖、蔣乃辛、鍾佳濱、蘇巧慧

### 主辦／

立法委員黃國書國會辦公室、立法委員何欣純國會辦公室、立法委員吳思瑤國會辦公室、立法委員高潞·以用·巴騰刺國會辦公室、立法委員張廖萬堅國會辦公室、立法委員許智傑國會辦公室、立法委員鍾佳濱國會辦公室、立法委員蘇巧慧國會辦公室

籌劃／高教改革論壇推動委員會

協力／沃草!Watchout

執行單位／財團法人青平台基金會

網址／[www.ystaiwan.org](http://www.ystaiwan.org)



報名9/25全國論壇  
請立即掃描！